

Pour une commune encore plus exceptionnelle



Découvrez qui sont les 37 candidats de la **Liste du Bourgmestre** qui sera conduite par Olivier Maingain aux élections communales du 14 octobre prochain.

- 19 femmes - 18 hommes
- 8 candidats de moins de 36 ans dont 3 de moins de 30 ans, la plus jeune candidate a 21 ans
- 20 candidats DÉFI - 13 candidats "Indépendance libérale-Woluwe-Saint-Lambert" - 4 candidats indépendants
- 9 membres du collège + 14 conseillers communaux sortants + 14 nouveaux candidats issus de la société civile
- Enseignant, indépendant, employé, fonctionnaire, bénévole dans le domaine humanitaire, juriste, ingénieur, étudiant, infirmière, médecin, commerçant, citoyen actif dans le secteur associatif, architecte, créateur de PME, facteur, ressortissant européen, passionné par les arts, musicien amateur, bricoleur, fou de jardinage, sportif, défenseur des animaux, militant pour la protection de l'environnement, parent, grand-parent, ... les candidats de la liste du Bourgmestre représentent toutes les catégories d'habitant de notre commune

*Découvrez leurs profils
et leurs motivations...pour faire de Woluwe-Saint-Lambert
une commune encore plus exceptionnelle !*

1 - Olivier MAIGAIN – DéFI

Bourgmestre



Président de DéFI

Député fédéral

Contact : maingain.olivier@gmail.com – 0476.98.46.98

« La Liste du Bourgmestre a mené à bien de nombreuses réalisations : la rénovation de l'ensemble du patrimoine architectural communal, le renforcement de la sécurité - avec des statistiques de criminalité inférieures à la moyenne régionale. Nous avons mené des actions concrètes pour assurer la propreté publique (nettoyage gratuit des tags, poubelles anti-renards, renforcement des équipes en rue, lutte contre les incivilités). Nous poursuivons les aménagements de l'espace public tout en renforçant la sécurité routière. Nous organisons un enseignement communal de qualité, qui mise sur l'épanouissement mais aussi la responsabilisation des plus jeunes. Nous sommes fiers d'appliquer les

principes d'une véritable démocratie participative, avec la consultation des habitants sur l'ensemble des dossiers d'aménagement de l'espace public ou des matières qui les concernent directement. Nous nous sommes engagés dans une gestion communale durable et respectueuse de l'environnement.

*Nous menons une gestion rigoureuse des deniers publics, ce qui nous permet de financer de nouveaux projets au bénéfice de la population, telle la rénovation des écoles Schuman-Charmillie dans le nouvel éco-quartier, sans augmenter la pression fiscale communale sur les citoyens. De nombreux projets nous attendent encore **pour faire de Woluwe-Saint-Lambert une commune encore plus exceptionnelle.** »*

2 - Michèle NAHUM - Indépendance libérale

Echevine



Compétences : affaires juridiques – propriétés communales – logement – classes moyennes
Présidente de l'Agence immobilière sociale (AIS)

Administratrice des asbl Fonds Erasme, Musée de la médecine, secrétaire de Culture d'Europe (ULB).

Contact : michele.nahum@skynet.be - 0474 98 15 07

« Dans le contexte politique, institutionnel, économique, social et budgétaire actuel, la COMMUNE s'impose plus que jamais comme le levier essentiel de la qualité de vie, de l'esprit d'entreprendre, du bien-être, de la solidarité, de la convivialité et de l'épanouissement de chacun. Nous avons la chance de vivre dans une commune agréable, avec des espaces publics de qualité, de nombreux espaces verts préservés, une vie culturelle animée ; je

souhaite poursuivre le travail en faveur du bien-être des habitants. La revalorisation des quartiers commerçants est aussi une de mes priorités, notamment la poursuite du vaste plan de redynamisation de l'avenue Georges Henri. »

3 - Eric BOTT - DéFI

Premier échevin



Compétences : sport – jeunesse – vie associative – emploi

Député au Parlement de la Région Bruxelles-Capitale.

Président des ASBL JJJY/Fonds sportif, Poséidon et Wolu-Service ainsi que de l'ALE.

Contact : contact@ericbott.be - 0498 94 49 99

« Notre commune jouit d'une réputation très enviable en matière d'infrastructures sportives de qualité. Mon objectif est d'encore améliorer cette image dynamique et positive en poursuivant le plan de rénovation, de développement et de diversification de ces équipements tout en multipliant les initiatives visant à inciter un maximum de nos

concitoyens, quel que soit leur âge, à la pratique sportive. »

« Grâce aux actions entreprises dans le cadre du plan communal pour l'emploi, Woluwe-Saint-Lambert enregistre un taux de chômage inférieur à la moyenne régionale. J'entends poursuivre les efforts fournis et développer de nouvelles initiatives au bénéfice de toutes les catégories de personnes en recherche de travail »

4 - Jacqueline DESTRÉE-LAURENT - Indépendance libérale

Echevine, officière de l'état civil



Compétences : état civil – population - étrangers - crèches communales - cultes – tutelle sur le CPAS

Présidente de l'asbl crèche Kangourou, administratrice de la scrl Logements moyens SCLM, de l'asbl Dimension + qui organise une épicerie sociale et une bouquinerie et de l'asbl Centre de promotion des personnes handicapées

Contact : jacquelinedestree@gmail.com - www.jacquelinedestree.be

« Pour assurer la qualité de vie du citoyen, mes priorités sont de poursuivre l'édification d'une commune belle, aérée, ouverte, connectée, durable et sécurisante. Veiller à ajuster l'offre de services en fonction des besoins et des attentes d'aujourd'hui et de demain (nouvelles technologies, petite enfance, logements moyens, développement durable, emplois, commerces, mobilité, bruit). Susciter, en interaction avec les habitants les changements nécessaires à la préservation de notre environnement pour les générations futures (économie circulaire, mode de consommation, gestion des énergies,...) »

5 - Gregory MATGEN - DéFI

Echevin 35 ans



Compétences : nature, environnement, développement durable et bien-être animal – politique énergétique – relations avec la Fédération Wallonie-Bruxelles

Juriste à mi-temps à la commune de Schaerbeek

Licencié en droit et en droit international public (ULB)

Contact : greg.matgen@gmail.com - 0474 83 94 00

« Notre commune bénéficie d'un beau patrimoine naturel, de nombreux parcs et espaces verts. Je suis très attaché à la préservation de ce patrimoine et sensible aux enjeux environnementaux et de santé publique (ondes électromagnétiques, survol, qualité de l'air, lutte contre les inondations, diminution de l'empreinte écologique des bâtiments communaux...). Je souhaite poursuivre mon travail pour faire émerger des démarches citoyennes en faveur du développement durable. »

6 - Fabienne HENRY - DéFI

Présidente du CPAS



Docteur en médecine, chirurgie et accouchements (ULB), spécialisée en médecine préventive. Médecin responsable d'un service de santé scolaire, présidente de la commission d'avis PSE (Promotion de la Santé à l'Ecole) de la Fédération Wallonie-Bruxelles, maître d'enseignement en médecine scolaire à l'école de santé publique de l'ULB

Contact : fabienne.henry@skynet.be – 0495 77 96 89

« Je défends avec vigueur l'humanisme (le vrai), la laïcité de l'Etat et le fait que chacun et chacune doit avoir la possibilité de se réaliser, ou à tout le moins de pouvoir vivre conformément à la dignité humaine. La notion d'équité est une valeur importante à mes yeux ; elle permet de travailler sereinement en toute transparence. Je souhaite poursuivre le travail entamé au CPAS lors de la mandature 2013-2018, que ce soit dans le domaine de l'aide aux personnes, de l'hébergement des personnes âgées ou de la réorganisation des services internes. »

7 - Philippe JAQUEMYS - DéFI

Echevin - conseiller de police 36 ans



Compétences : travaux publics – mobilité – relations avec les communautés européennes – solidarité internationale – jumelages

Licencié en droit (UCL), juriste à mi-temps dans un service public fédéral

Bénévole auprès d'une association internationale de secours aux personnes depuis plus de 25 ans

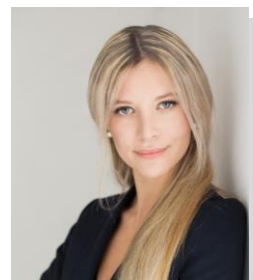
Contact : philippe.jaquemys@hotmail.com - 0495 64 06 77

« Continuer à être à l'écoute des habitants pour leur offrir un espace public de qualité, sécurisé, propre, agréable, accessible à tous les modes de déplacement et verdurisé. Soutenir

les projets menés par de nombreuses associations de la commune actives dans le secteur de la coopération et du développement en faveur des populations défavorisées de par le monde. »

8 - Delphine DE VALKENEER - DéFI

Cheffe de groupe de la Liste du Bourgmestre au Conseil communal - conseillère de police - 26 ans



Avocate exerçant dans le domaine du droit public et administratif, assistante de recherches et d'enseignement au département de droit public de la Faculté de droit de l'UCL

Secrétaire générale de DéFI Jeunes.

Contact : delph_val@hotmail.com – 0470 21 25 25

« Jeune avocate, j'habite depuis mon plus jeune âge dans notre belle commune. J'y ai grandi, appris et m'y investis depuis bientôt 6 ans en tant que conseillère communale, conseillère de police et Cheffe de groupe de la Liste du Bourgmestre. Diplômée en droit et en sciences politiques, je travaille également comme assistante en droit administratif à la Faculté de droit

de l'UCL. En m'engageant au sein de la Liste du Bourgmestre, je souhaite contribuer au maintien d'une gestion communale responsable, durable et humaine. Attachée au cadre de vie que nous offre la commune, je place la sécurité de ses habitants et la préservation des espaces verts au cœur de mes priorités. J'accorde en outre une attention particulière à l'utilisation des nouvelles technologies favorisant la participation citoyenne et les interactions avec les services communaux, convaincue que les politiques publiques sont plus efficaces lorsqu'elles sont élaborées en collaboration avec les habitants".

9 - Michaël LORIAUX - DéFI

32 ans



Président de la section DéFI de Woluwe-Saint-Lambert

Avocat au Barreau de Bruxelles, attaché parlementaire au Parlement fédéral.

Contact : mloriaux@defi.eu

« Je suis spécialisé dans les matières touchant à la fiscalité, la bonne gouvernance, ainsi que le survol aérien de la Région bruxelloise. Je suis attaché à l'éthique en politique et souhaite redonner confiance aux citoyens, convaincu qu'une gouvernance saine, honnête et transparente contribue à fortifier notre démocratie. »

10 - Julie VAN GOIDSENHOVEN-BOLLE – Candidate indépendante

Conseillère communale – conseillère de police



Directrice dans un think tank dont l'objectif est d'encourager le débat sur l'avenir de l'UE
Licenciée en sciences politiques (ULB) & master en études européennes de l'Institut d'études européennes de Strasbourg et de l'Université de Passau, Allemagne

Contact : bolle.julie@gmail.com – 0473 58 01 43

« Par mon écoute des citoyens, mon engagement et mes idées, je voudrais contribuer à conserver et développer les acquis et atouts de notre commune. Je souhaite aller de l'avant, faire bouger les choses et être une voix indépendante et libre au service de l'intérêt général.

Mes priorités : continuer à assurer une gestion rigoureuse des finances communales pour faire face aux enjeux de l'avenir. Encourager la participation citoyenne, renforcer l'accès à l'information. »

11 - Jacques MELIN - DéFI



Médecin interniste cardiologue. Professeur UCL émérite, coordonnateur général des Cliniques universitaires Saint-Luc (2001- 2011), vice-recteur de l'UCL - secteur Sciences de la santé (2011-2017)

Contact : jacques.melin@uclouvain.be – 0499 85 84 57

« Mes priorités sont l'accès pour le plus grand nombre à des soins de santé de qualité, une gestion cohérente de la mobilité, la défense d'un urbanisme raisonné et la qualité de l'enseignement. »

12 - Aurélie MELARD - DéFI

Conseillère communale 31 ans



Professeur de chimie, physique et biologie

Master en sciences biomédicales (UCL), graduée en diététique

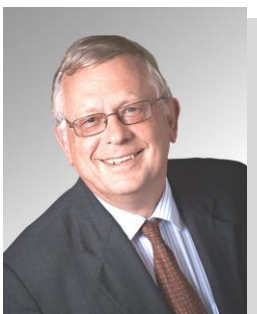
Administratrice déléguée de la scrl de logements sociaux l'Habitation moderne

Contact : aurelie.melard@gmail.com - 0485 13 19 69

« Je souhaite faire entendre la voix des habitants, défendre et porter haut leurs idées, leurs projets. Je soutiens les nombreuses actions qui sont menées pour inciter les jeunes ménages à s'installer dans notre belle commune : le développement du parc de logements communaux, l'augmentation du nombre de places d'accueil de la petite enfance par la création de nouvelles crèches, les initiatives intergénérationnelles favorisant le partage du savoir. »

13 - Xavier LIÉNART – Candidat indépendant

Echevin



Compétences : budget – finances – relations avec les citoyens de la périphérie bruxelloise – informatique – enseignement néerlandophone et bibliothèque néerlandophone – relations avec la communauté néerlandophone

Administrateur de sociétés, gérant d'une société spécialisée dans la gestion informatique de problèmes de marketing, administrateur honoraire d'un groupe bancaire et d'un journal financier, gérant d'une société agricole et forestière

Ingénieur commercial en informatique (KUL) et post gradué en marketing (Vlerick - Gent)

Vice-président de la scrl de logements sociaux l'Habitation moderne, président de l'asbl Dimension + et de la société coopérative de logements moyens (SCLM)

Contact : xavier@lienart.com

« Continuer à assurer une gestion financière rigoureuse et prudente des deniers publics tout en poursuivant les investissements nécessaires à la qualité de vie des habitants et en maintenant un taux d'imposition communal parmi les plus bas à Bruxelles : additionnel à l'impôt des personnes physiques le plus bas de la Région bruxelloise et additionnelle au précompte immobilier troisième moins élevé de la Région bruxelloise. »

14 - Anne DRION du CHAPOIS - DéFI

Conseillère communale - conseillère de police - conseillère de l'action sociale



Coordinatrice bénévole de visiteurs de malades, administratrice de l'asbl Handicapés de Woluwe-Saint-Lambert

Membre du conseil d'administration au Centre de santé mentale le WOPS

Parcours professionnel

Coordinatrice administrative d'un centre de neurorevalidation ambulatoire pour adulte, infirmière

Contact : anne.drionduchapois@hotmail.fr - 0494 83 68 39

« J'entends m'investir en politique pour défendre les préoccupations qui me tiennent à cœur : la famille, l'aide aux personnes âgées, aux handicapés, aux aidants proches. Humaniser notre société pour qu'elle devienne plus solidaire. Remettre la chaleur humaine au cœur de nos actions. Nous avons mis en place un vaste programme d'amélioration du fonctionnement et des services du CPAS, qui porte déjà ses fruits. Je souhaite continuer en ce sens au bénéfice des personnes les plus fragiles. »

15 - Quentin DEVILLE - Indépendance libérale

Conseiller communal – conseiller de police



Master en histoire contemporaine
Responsable du service des sports de la commune de Schaerbeek (depuis 2010)
Contact : qdeville@hotmail.com - www.quentindeville.be

« Notre commune bénéficie de belles infrastructures sportives et d'un vaste programme d'activités ; je soutiens la poursuite de cette politique pour permettre l'accès du plus grand nombre au sport. Je suis aussi attentif à la gestion durable de la commune, à la sécurité des habitants et à la prévention des incivilités pour que Woluwe-Saint-Lambert reste une commune où il fait bon vivre. »

16 - Sonia BEGYN – Indépendance libérale

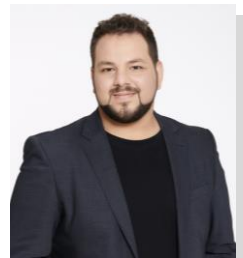
Conseillère communale – conseillère de police



Retraîtée, secrétaire d'un conseil d'entreprise, gestionnaire de contrats.
Co-fondatrice et présidente bénévole de l'asbl d'aide aux personnes en situation précaire « Soleil d'hiver »
Contact : soniabegyn16@gmail.com
« Je mets au service de la commune mon expertise d'aide aux personnes fragilisées, pour favoriser leur reconstruction personnelle par une démarche positive, respectueuse et tolérante. Donner aux personnes l'envie de s'en sortir, de rebondir, de viser plus haut ».

17 - Jérémie ERKAN - DéFI

26 ans



Etudiant en Master de psychologie du travail, psychologie des organisations et psychologie économique à l'ULB.
Contact : jeremie-erkan@hotmail.com

« Je me sens très concerné par l'avenir des jeunes. Ils portent la responsabilité de ce que sera le monde de demain et je souhaite participer à cette construction du futur. Pour ce faire, mes priorités sont l'éducation et l'enseignement (un meilleur suivi depuis la maternelle), la formation et l'accès à l'emploi des jeunes diplômés. J'ai également à cœur de contribuer à l'épanouissement des personnes dans leur milieu professionnel, dès le début de leur carrière. Enfin, le développement durable doit également faire partie des actions prioritaires afin que Woluwe-Saint-Lambert reste une commune verte où il fait bon vivre, dans le respect de l'environnement. »

18 - Adelaïde de PATOUL – DéFI

21 ans

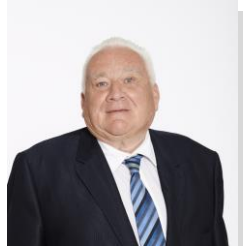


Etudiante en traduction et interprétation, université Saint-Louis (Bruxelles).
Collaboratrice administrative au sein d'une ASBL
Contact : adepatoul@me.com

« Très investie au sein de Défi Jeunes, je souhaite m'impliquer davantage pour défendre les intérêts des citoyens. Je suis très intéressée par la défense de la qualité de l'enseignement, le soutien scolaire pour les jeunes en difficulté et les actions destinées à répondre aux attentes et aux besoins des jeunes, l'accompagnement par la réinsertion professionnelle. »

19 - Alain ARNOULD - Indépendance libérale

Conseiller communal



Agent retraité des postes
Organisateur d'excursions culturelles en Belgique et à l'étranger au départ de Woluwe-Saint-Lambert, président de l'asbl Euro-collection
Contact : eurocollectionalainarnould@gmail.com

« En tant que facteur j'ai, pendant 30 ans, été au service des habitants de la commune. Je souhaite continuer à m'investir chaque jour pour le bien-être de mes concitoyens. Mes priorités sont le soutien au commerce de proximité, le développement d'activités qui permettent de tisser des liens sociaux, ainsi que la sécurité. Je souhaite continuer à être un relais entre les habitants et les autorités communales. »

20 - Ariane CALMEYN - Indépendance libérale

Conseillère communale

Présidente de la section « Indépendance libérale Woluwe-Saint-Lambert »



Institutrice primaire, chargée du cours de néerlandais.

Investie au sein de la Ligue des familles, administratrice déléguée au centre de consultations familiales et sexologiques (CCFS) de Woluwe-Saint-Lambert

Contact : ariane.calmeyn@gmail.com

« La commune est le niveau de pouvoir le plus proche des citoyens. La majorité a su mener une politique de proximité, à l'écoute des attentes et des besoins des habitants et veille à préserver toutes les qualités de notre belle commune. Je souhaite poursuivre ce travail au bénéfice de toutes et tous. »

21 – Thierry WANTENS - DéFI



Architecte – expert immobilier. Créateur d'un bureau d'architectes pionnier en matière de construction passive et en solutions innovantes tournées vers le futur

Mandataire auprès du Conseil de l'ordre des architectes de Bruxelles et du Brabant Wallon, responsable de la commission des stages et délégué à la Chambre bruxelloise de l'Ordre

Membre effectif à l'Arib (Architects in Brussels). Membre de l'association des parents de l'école « Dames de Marie »

Contact : thierrywantens.wsl@gmail.com

« Je porte un regard objectif et critique sur le monde qui m'entoure. Je désire être acteur des changements que je souhaite voir advenir, et non m'en plaindre sans agir. Cet engagement est un acte citoyen contre la résignation et pour le développement d'un monde politique accessible et réellement représentatif, qui soit au plus près des attentes de chacun, de valeurs que je retrouve auprès du parti DéFI. »

22 – Nathalie RIABICHEFF – DéFI

Conseillère communale



Licenciée en droit. Cheffe de service dans la fonction publique et dans le domaine de fiscalité. Conseillère en législation.

Contact : nathalie-riabicheff@hotmail.be

« Les projets que je souhaite promouvoir sont : le renforcement de la citoyenneté par la pratique de la démocratie participative. L'augmentation de la capacité d'accueil des aînés en maisons de repos et le renforcement de l'aide au maintien à domicile. Le développement d'activités intergénérationnelles. La consolidation du rôle essentiel de la commune en tant que pouvoir organisateur d'un enseignement de qualité, vecteur d'intégration et d'émancipation sociale. L'accès au logement pour tous, adapté aux différentes situations de vie. »

23 – Jean ULLENS de SCHOOTEN - Indépendance libérale



Docteur en droit, licencié en notariat. Carrière dans le secteur bancaire.

Ancien trésorier de la fabrique d'église Saint-Henri

Contact : jean.ullens333@telenet.be

« Je souhaite m'engager aux côtés d'une équipe qui se soucie de la qualité de vie de tous les habitants, veille à la sécurité, à la propreté, à la qualité de l'environnement, tout en développant des projets sociaux et en préservant le pouvoir d'achat des ménages par une fiscalité maîtrisée. »

24 - Joëlle CHANTRY - Indépendance libérale

Conseillère de l'action sociale



Assistante administrative à la Régie des bâtiments

Contact : joelle.chantry@gmail.com

« Il faut poursuivre les initiatives pour le développement économique local et l'implantation de petits commerces. Cette vie économique de proximité est importante pour le développement de liens sociaux. Il est essentiel de contribuer à tisser des synergies entre les différents quartiers de Woluwe-Saint-Lambert. »

25 - Francis MATTHYS - Indépendance libérale

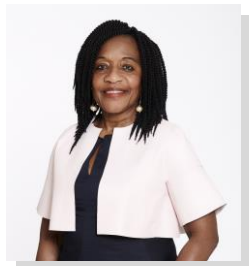


Indépendant au sein d'une société familiale dans le secteur de la construction

Contact : matthys.lbr@gmail.com

« J'ai envie de m'investir pour que Woluwe-Saint-Lambert reste une commune agréable où il fait bon vivre en veillant au maintien de la sécurité, de la propreté, au bon entretien de l'espace public et des infrastructures. »

26 - Marie-Jeanne PETI MPANGI - Indépendance libérale



Dentiste

Initiatrice d'un projet de développement durable en dentisterie à Kinshasa (formation d'assistants dentaires), coaching de jeunes dentistes, installation de centres dentaires, création de l'ONG « Sourire pour tous »

Contact : dmjpeti@hotmail.fr

« Je souhaite contribuer à une cohabitation harmonieuse entre les différentes communautés pour cultiver le vivre ensemble. Contribuer à permettre aux jeunes adultes de se sentir intégrés dans la vie politique et sociale de la commune. »

27 - Emmanuel van der PLANCKE - Indépendance libérale



Ingénieur civil (UCL), DES en gestion de l'École de commerce Solvay (ULB), Project Management Professional (PMI).

Plus de 20 ans d'expérience comme cadre dans le secteur technologique de l'information et des télécommunications

Depuis 2017, entrepreneur indépendant, fondateur et gérant de la sprl « Mon cafetier », prix du public du Greenlab 2017 (l'incubateur de startups de l'économie circulaire de la région bruxelloise)

Contact : evdplancke@hotmail.com – 0476 41 76 02

« Je souhaite contribuer à la promotion de l'économie circulaire dans notre commune afin d'œuvrer à la transformation de notre société vers une économie plus juste et durable. Encourager et accompagner l'entrepreneuriat et la transition de carrière pour soutenir la création d'entreprises et l'emploi au bénéfice de la communauté locale ».

28 - Laila ANBARI - DéFI



Licenciée en droit (ULB). Juriste auprès d'un centre d'entreprises
Auparavant juriste dans une asbl venant en aide aux personnes en difficulté et comme coach accompagnatrice de jeunes entrepreneurs porteurs de projets axés sur l'écologie au sein d'un guichet d'économie locale.
Organise des séances de rattrapage scolaire pour jeunes en difficulté
Contact : laila.anbari@hotmail.com

« Je crois en l'action politique responsable, soucieuse du respect des règles établies et de l'éthique, telle que menée à Woluwe-Saint-Lambert, et je souhaite y participer activement. Notre société est en pleine mutation, nous devons anticiper pour nous y adapter. Je suis attentive aux questions de respect de la dignité humaine, de flux migratoires et de sécurité de tous. »

29 – Joseph VRANKEN – DéFI



Retraité. Ancien co-fondateur et administrateur de la SA Air Consult Engineering (bureau d'étude des techniques spéciales du bâtiment)
Vice-président de l'Amicale des aînés francophones, membre du comité de Wolu 10000, bénévole à l'action sociale et aux activités des seniors, parfait bilingue.
Contact : vrankenfalise@gmail.com

« L'envie de me mettre au service des habitants, de m'investir pour la qualité de vie à Woluwe-Saint-Lambert et d'y préserver la sécurité et la propreté. »

30 – Symela TSAKIRI- DéFI



Diplômée en philologie (Université Aristote de Thessalonique - Grèce)
Fonctionnaire à la Commission européenne
Organise des cours de langue grecque pour enfants et adolescents.
Soutient plusieurs organisations (ONG) qui luttent contre la discrimination et la pauvreté des femmes et des enfants
Contact : melina.tsakiri@yahoo.com

« Plus d'un tiers de la population de la commune est étrangère. En stimulant la participation citoyenne, je souhaite encourager davantage l'implication des ressortissants étrangers, tout comme celle des "locaux". Notre commune devra faire face dans les années à venir à un double défi : l'augmentation du nombre de jeunes en âge de fréquenter l'enseignement secondaire et le vieillissement de la population. Il est important d'anticiper la diversification de l'offre éducative et de poursuivre le développement des services d'aide à la personne et de maintien à domicile pour assurer la qualité de vie des aînés. »

31 - Charles SIX - DéFI



Licencié en communication (UCL), employé (conseiller en communication, secteur juridique)
Défenseur de causes citoyennes par l'entremise de comités de quartier ou d'actions spécifiques, comme ondes.brussels (sensibilisation à la nuisance des ondes électromagnétiques)
Contact : charles.six.1200@gmail.com – www.six.brussels

« Quand je m'engage, je le fais à fond, avec enthousiasme et optimisme. Je retrousses mes manches pour défendre des causes centrées sur la protection des enfants, le respect de la santé et la sauvegarde de notre patrimoine. Ces dernières années, j'ai agi auprès des victimes du survol abusif de notre commune (et des communes avoisinantes), des 720 enfants exposés aux 44 antennes GSM (Ste-Famille), des riverains dans le cadre du placement d'un câble électrique à haute tension, des amoureux du Musée de l'armée, ... Aujourd'hui, je suis convaincu qu'ensemble, nous pourrions agir pour améliorer encore notre commune et poursuivre le travail entrepris par le bourgmestre et son équipe. »

32 - Marie PEETERS - Indépendance libérale



Responsable au service des ressources humaines dans une grande société de transports. Volontaire dans une clinique universitaire. Membre de l'université des aînés. Syndic d'une petite copropriété.

Contact : mf.peeters@skynet.be

« Je souhaite être un relais entre les habitants et le pouvoir politique, contribuer à trouver des réponses à leurs questions et leurs attentes. J'accorde toute mon attention à la qualité de l'enseignement, à la lutte contre les incivilités et au bien-vivre dans notre commune. »

33 - Jean-Jacques VANDEVELDE - Indépendance libérale

Conseiller communal - conseiller de police



Retraité après une carrière d'indépendant et de gérant de société.

Contact : jjvandevelde@gmail.com - 0475 67 33 44

« Je suis à l'écoute des habitants, je soutiens les mesures visant à préserver la sécurité et la qualité de vie dans cette belle commune. »

34 - Françoise CHARUE - DéFI

Conseillère communale



Institutrice retraitée.

Présidente de l'Amicale des aînés francophones de Bruxelles et de la périphérie et, à ce titre, organisatrice d'excursions et d'animations, présidente de l'Amicale des aînés de Woluwe-Saint-Lambert.

Animatrice bénévole au centre Malou seniors et au centre de quartier Les Pléiades

Contact : fcharue2906@gmail.com - 0498 47 41 41

« Je souhaite être utile aux autres et, en particulier, rompre la solitude des personnes âgées en poursuivant l'organisation d'activités récréatives et culturelles pour les seniors, et le développement d'activités de quartier pour tisser des liens et lutter contre l'isolement. »

35 - Pierre-Alexandre de MAERE d'AERTRYCKE - Candidat indépendant

Conseiller communal



Cadre dans une grande entreprise.

Je me suis beaucoup investi dans le milieu paroissial et dans l'aide aux plus démunis. J'ai longtemps été actif au sein des asbl "Vacances pour Tous" et "Rêves d'Enfants", dont je suis le co-fondateur et qui offrent des loisirs et des vacances à des enfants précarisés. Président de la scrl de logements sociaux L'Habitation moderne.

Contact : pa.demaere@hotmail.be - 0494 39 20 21

« Je soutiens le travail accompli par la majorité pour que Woluwe-Saint-Lambert reste une commune sûre, agréable, verte, dynamique et solidaire, à l'écoute de ses habitants. Avec une gestion financière rigoureuse afin de ne pas augmenter la pression fiscale. Et une attention soutenue pour que chaque personne soit au centre des préoccupations politiques, en particulier les jeunes et les personnes âgées ou précarisées ».

36 - Francine BETTE - Candidate indépendante

Conseillère communale - conseillère de l'action sociale



Enseignante retraitée

Très impliquée dans le milieu associatif local, au niveau social et culturel.

Contact : francinebette@yahoo.com – 0488 48 21 93

« Dans la commune depuis 42 ans, je suis à l'écoute des habitants, je relaie leurs préoccupations et encourage leurs initiatives. Je soutiens les actions visant à améliorer le quotidien des aînés. Je suis heureuse qu'à mon initiative, un centre de soins de jour ait pu s'ouvrir au sein de la maison de repos communale afin de soulager les aidants proches. »

37 - Isabelle MOLENBERG - DéFI

Echevine



Compétences : famille – action sociale – seniors – égalité des chances – personnes handicapées

Députée Honoraire.

Licenciée en droit.

Mariée, 48 ans, mère de 5

Contact : imolenberg@defi.eu

« Mes priorités : améliorer encore le quotidien des aînés par des services facilitant leur maintien à domicile et un large choix d'activités qui permettent de rompre l'isolement. Favoriser l'autonomie des personnes à mobilité réduite. Mettre en place des actions pour lutter contre toutes les formes de discriminations et favoriser l'égalité des chances. »

Composition de la grille électorale pour les élections communales du 14 octobre 2018

Candidats DéFI	Candidats Indépendance libérale	Candidats indépendants
Vous pouvez voter pour plusieurs candidats de la même liste		
1 Olivier MAINGAIN	20 Ariane CALMEYN	
2 Michèle NAHUM	21 Thierry WANTENS	
3 Eric BOTT	22 Nathalie RIABICHEFF	
4 Jacqueline DESTRÉE- LAURENT	23 Jean ULLENS de SCHOOTEN	
5 Gregory MATGEN	24 Joëlle CHANTRY	
6 Fabienne HENRY	25 Francis MATTHYS	
7 Philippe JAQUEMYNS	26 Marie-Jeanne PETI MPANGI	
8 Delphine DE VALKENEER	27 Emmanuel van der PLANCKE	
9 Michaël LORIAUX	28 Laila ANBARI	
10 Julie VAN GOIDSENHOVEN-BOLLE	29 Joseph VRANKEN	
11 Jacques MELIN	30 Symela TSAKIRI	
12 Aurélie MELARD	31 Charles SIX	
13 Xavier LIÉNART	32 Marie PEETERS	
14 Anne DRION du CHAPOIS	33 Jean-Jacques VANDEVELDE	
15 Quentin DEVILLE	34 Françoise CHARUE	
16 Sonia BEGYN	35 Pierre-Alexandre de MAERE d'AERTRYCKE	
17 Jérémie ERKAN	36 Francine BETTE	
18 Adelaïde de PATOUL	37 Isabelle MOLENBERG	
19 Alain ARNOULD		