

LISTE

Woluwe-Saint-Lambert

DU BOURGMESTRE



**Une équipe qui s'investit avec passion
pour Woluwe-Saint-Lambert**

BILAN 2013-2018



Olivier MAINGAIN, Bourgmestre

Chères Woluwéennes, chers Woluwéens,

Le dimanche 14 octobre prochain, vous déciderez de l'avenir de votre commune. Depuis 2006, vous avez confirmé votre confiance à l'équipe de la **Liste du Bourgmestre** que j'ai l'honneur de conduire. Une nouvelle fois, je vous demande votre soutien pour poursuivre le travail réalisé, avec volonté et exigence, au service de tous les habitants.

J'ose affirmer que Woluwe-Saint-Lambert est une commune exceptionnelle. Non que tout y soit parfait, ce serait une prétention mal placée, mais parce que chacun peut constater les efforts réalisés pour que notre commune offre des avantages incontestablement appréciés. Elle est avant tout exceptionnelle par l'engagement de nombreux habitants et associations au service de la collectivité. Cette démarche citoyenne est, indéniablement, une particularité significative de notre commune. Et vos élus ont la volonté d'y réserver une attention et un soutien réels. Les habitants qui connaissent et rencontrent les élus de la **Liste du Bourgmestre**, savent quelles sont leur disponibilité et leur capacité à donner suite aux engagements pris.

Je suis heureux et fier de conduire une belle équipe, des mandataires qui ont déjà fait leurs preuves et des nouveaux candidats qui apportent aussi leurs compétences, leurs expériences et avant tout leur force de conviction.

Cette publication vous présente un bilan, très partiel car tout ne peut être dit en quelques pages, du travail réalisé par la **Liste du Bourgmestre** ces 6 dernières années. C'est le résultat d'une vigilance et d'un travail acharné... mais aussi de notre attachement et de notre passion pour cette belle commune. À sa lecture, j'ose croire que vous aurez la confirmation de ce que notre commune est exceptionnelle.

Ce n'est évidemment pas une raison pour s'en contenter. Nous présenterons dans les prochaines publications nos engagements pour maintenir et renforcer ce caractère exceptionnel. N'hésitez pas à nous interpeller pour nous dire ce qui peut encore être amélioré dans notre commune. Tous les candidats de la **Liste du Bourgmestre** sont directement joignables, car c'est ainsi qu'ils conçoivent d'être au service de la population.

Avec tous les candidats de la **Liste du Bourgmestre**, je vous remercie d'accepter de nous confier à nouveau la responsabilité de la gestion communale pour en préserver la cohésion, la qualité, l'efficacité et, avant tout, la dimension humaine.

Woluwe-Saint-Lambert, exceptionnelle ! Oui, surtout grâce à vous.

DES SERVICES À VOTRE SERVICE



PREMIÈRE APPLIQUER LES PRINCIPES DE LA DÉMOCRATIE PARTICIPATIVE

Parce que votre avis importe et est pris en compte, Woluwe-Saint-Lambert a été la 1^{ère} commune bruxelloise à adopter, en 2011, un code communal de la participation. Ce qui signifie que toutes les décisions importantes qui concernent des aménagements de l'espace public ou la vie des habitants ne sont

prises qu'après information et consultation des citoyens. De nombreux projets significatifs (ex : aménagement de la place Saint-Lambert, éco-quartier Schuman-Charmillie) ont ainsi été adaptés pour mieux répondre aux demandes ou aux besoins des habitants.



Les membres de la **Liste du Bourgmestre** siégeant au Collège
Une équipe à votre service !

Philippe JAQUEMYNS, Fabienne HENRY, Eric BOTT, Isabelle MOLENBERG, Olivier MAINGAIN, Michèle NAHUM, Gregory MATGEN, Jacqueline DESTRÉE-LAURENT, Xavier LIÉNART.



UNIQUE

Avec **39 heures** par semaine, Woluwe-Saint-Lambert est la championne bruxelloise en jours d'ouverture de ses services au public et est la seule commune qui soit accessible jusqu'à 19 heures **deux fois** par semaine (mardi et jeudi).



ÉVOLUER POUR MIEUX VOUS SERVIR

Les guichets « population » et « état civil » accueillent plus de 105.000 visiteurs par an ! A l'initiative de l'échevine **Jacqueline DESTRÉE-LAURENT**, ces services sont sans cesse améliorés : paiement par carte, distributeur de tickets à écran dynamique, wifi gratuit, création d'un compte twitter et d'une cyberlettre communale pour informer les habitants en temps réel, développement du e-guichet avec **une douzaine de documents** administratifs disponibles en ligne.

Vous vous posez des questions sur le mariage, le permis de conduire, le passeport, le cimetière ou la carte d'identité électronique ? ... Des brochures gratuites sont à votre disposition !

Sans compter l'amélioration du confort des usagers grâce à un nouveau mobilier et une réorganisation des guichets à la Maison communale.



☆ UNIQUE

Afin d'assurer un accueil optimal à tous ses habitants, notre commune est la seule à octroyer à ses agents des primes pour la connaissance d'autres langues que le français ou le néerlandais : allemand, anglais, espagnol, italien, polonais, arabe ou chinois. **108** agents communaux maîtrisent une de ces langues. **8** ont été formés à la **langue des signes** pour accueillir au mieux les personnes malentendantes. Le Centre interfédéral pour l'égalité des chances, UNIA, a récemment mis en évidence cette initiative de notre commune.



SOUTENIR LES INITIATIVES CITOYENNES

La vie associative de nos quartiers est riche et foisonnante. La commune édite « Le guide de la vie associative », qui recense les activités très variées des associations implantées à Woluwe-Saint-Lambert. L'ouverture d'une « Maison des associations », située place Saint-Lambert, permet l'organisation d'activités diverses par le milieu associatif.

Le Collège est attentif aux nombreuses initiatives citoyennes et veille à soutenir les projets qui favorisent le lien social dans les quartiers (potagers collectifs, composts de quartier, boîtes à livres, ...).

TISSER DES LIENS AVEC TOUS LES CITOYENS



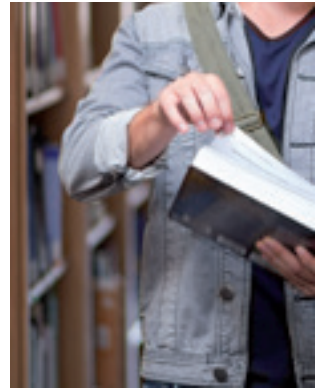
Notre commune compte 150 nationalités qui cohabitent en parfaite entente. Un forum interculturel a été créé afin de renforcer les liens avec ces personnes issues d'autres pays, de connaître leurs attentes et de les associer plus activement à la vie de la commune !

Un accueil des personnes ayant récemment obtenu la nationalité belge est organisé pour les informer des activités et services proposés à Woluwe-Saint-Lambert, mais aussi de leurs droits et devoirs de citoyens.

LES CITOYENS NÉERLANDOPHONES SONT DES CITOYENS RESPECTÉS COMME TOUS LES WOLUWÉENS

Interrogés il y a quelques années par un grand quotidien flamand, les citoyens néerlandophones de Woluwe-Saint-Lambert disaient combien le bourgmestre **Olivier MAINGAIN** était particulièrement respectueux de leurs droits. Notre bourgmestre arrivait en tête du classement des bourgmestres des 19 communes.

Aujourd'hui, la bibliothèque néerlandophone est reconnue comme bibliothèque communale et le centre culturel Op Weule bénéficie d'un soutien actif des autorités communales, notamment pour la diffusion de son mensuel distribué bien au-delà des frontières communales. Le Collège a lancé le projet d'extension de la bibliothèque néerlandophone et la création d'un pôle plus intégré des activités de la communauté flamande (les deux écoles Prinses Paola et Klim Op, l'Académie, la maison des jeunes et l'extension de la bibliothèque). Les demandes de subvention ont été introduites auprès des différents ministres compétents de la Communauté flamande. Nous sommes dans l'attente de leurs engagements précis. Nous avons bon espoir que ce projet aboutisse dans les années à venir. Le Collège a proposé au gouvernement flamand de financer l'engagement d'un coordinateur pour ce projet. Ce qui a été refusé de manière assez étonnante. La commune assumera dès lors cet engagement sur budget propre.



Candidate n°

4

Jacqueline DESTREE-LAURENT

Officière de l'État civil

ÉCHEVINE : état civil, population, étrangers, crèches communales, cultes, tutelle sur le CPAS

LISTE DU BOURGMESTRE - INDÉPENDANCE LIBÉRALE

jacquinedestree@gmail.com

UNE ÉQUIPE QUI SE BAT POUR VOTRE QUALITÉ DE VIE

SURVOL : POUR QUE CELA NE NOUS PASSE PLUS AU-DESSUS DE LA TÊTE !



Campagnes contre les vols de nuit entre 22h et 7h, adoption de plusieurs motions, actions en justice en association avec d'autres communes et la Région bruxelloise, ... Les autorités communales sont aux côtés des habitants pour faire cesser les nuisances sonores dues au survol abusif de Bruxelles et singulièrement de Woluwe-Saint-Lambert.

L'actuel gouvernement MR-NVA est totalement cynique en refusant d'adapter les routes aériennes qui empoisonnent le sommeil et la vie de nos habitants !

Suite au recours introduit par les 19 communes et la Région, une décision de justice du 19 juillet 2017 impose, pour la première fois à l'Etat fédéral de réaliser une étude d'incidence du survol de Bruxelles pour laquelle le bureau d'étude vient seulement d'être désigné. La Région et les communes n'ont donc eu d'autre choix que de saisir

à nouveau la justice pour faire respecter cette décision qui enjoint également le gouvernement fédéral à faire cesser les infractions aux normes de bruit sur plusieurs routes aériennes.

Le Collège a également demandé aux instances régionales, et obtenu en octobre 2017, le placement d'un sonomètre supplémentaire sur le territoire de Woluwe-Saint-Lambert. Les premières mesures démontrent le dépassement des normes légales, principalement entre 6 et 7h du matin. Ces constats d'infractions à l'Arrêté Gosuin, qui impose des limites sonores aux avions qui survolent la capitale, justifient l'introduction d'une nouvelle action en justice pour faire cesser ces infractions sur le virage gauche. À l'initiative de l'échevin **Gregory MATGEN, le Collège vient de décider de se joindre à une nouvelle action en justice, introduite par le gouvernement régional bruxellois.**

UNIQUE

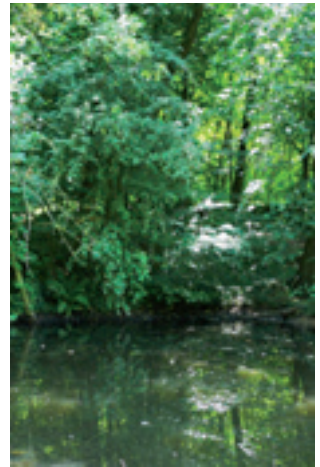
Woluwe-Saint-Lambert a été la première commune bruxelloise à fédérer les divers comités de quartier de son territoire autour d'une charte commune de lutte contre le survol afin d'agir TOUS ENSEMBLE contre la politique inique du gouvernement Michel-De Wever.

LUTTER CONTRE LES INONDATIONS

Si la vallée de la Woluwe offre un charme certain à notre commune, elle peut aussi causer des inondations en cas de fortes pluies. Diverses mesures ont été mises en place pour les prévenir, lors des réaménagements de l'espace public ; déminéralisation du sol pour une meilleure infiltration des pluies, renforcement du maillage bleu et vert, notamment par la réhabilitation des mares, gestion des étangs ou des zones humides, création de nouveaux parcs (éco-quartier Schuman-Charmille, Iles d'Or)...



Lors des travaux de réaménagement des zones non minéralisées, verdurisées sont aménagées (av. d'Août/ Cerisiers - aménagement en cours).



L'entretien des mares, étangs et zones humides permet la prévention des inondations.

UNIQUE

Le règlement d'urbanisme communal impose la création d'un bassin d'orage pour toute construction d'un bâtiment de plus de 300m² de surface imperméabilisée. Woluwe-Saint-Lambert vient d'obtenir le soutien de la Région pour renforcer la législation sur l'entretien de ces bassins d'orage privatifs qui peuvent s'avérer très précieux pour lutter contre les inondations.

Le Collège a récemment informé la Région qu'il n'était pas favorable à l'implantation d'un bassin d'orage sous le parking du stade communal car un tel ouvrage d'art (capacité double de celui sous la place Flagey) représenterait une atteinte à un site protégé, un danger pour la faune. En outre, de tels travaux causeraient d'importantes perturbations en termes de mobilité locale et d'accessibilité au stade communal.

Le Collège a obtenu que la Région s'engage à étudier la possibilité de doubler la capacité du collecteur placé sous le boulevard de la Woluwe. Un aménagement qui se ferait en sous-sol, par la technique du fonçage, sans nécessiter de travaux en surface.



Le bassin d'orage chaussée de Roodebeek.



PREMIÈRE

Rappelons que Woluwe-Saint-Lambert présente déjà la plus grande capacité de bassins de rétention de la Région bruxelloise avec 40.500m³ (source : Bruxelles-Environnement).

Des primes sont proposées pour aider les habitants à se protéger (pose de clapets anti-retour, création de toitures vertes, installation de moyens de récupération des eaux de pluie). Une avance financière est accordée aux habitants victimes d'inondations.

LA MAÎTRISE DE L'URBANISME : POUR PRÉSERVER L'HARMONIE DE NOTRE COMMUNE.

Avec ses collègues du Collège, le bourgmestre **Olivier MAINGAIN** exerce un contrôle strict sur les projets urbanistiques présentés par les investisseurs. Notre commune est très recherchée par sa qualité de vie. Néanmoins, le Collège est très réticent à accepter tout

projet urbanistique qui cherche à densifier les terrains constructibles, ou risquant de modifier l'harmonie et les équilibres des différents quartiers. Si la Région a généralement la compétence de délivrer les permis d'urbanisme pour les projets les plus importants, le Collège fait preuve d'une très grande vigilance et cherche à influencer positivement la Région dans ses décisions.

Parmi les dossiers emblématiques qui ont retenu l'attention des habitants, plusieurs ont marqué les esprits.

Le projet sur le site dit « **de la Ferme aux oies** », le Collège s'y est opposé avec succès et a convaincu la Région de ne pas l'accepter



Le site de la Ferme aux oies.



Le site Av. Jacques Brel /ch. de Roodebeek.

tel que présenté. La majorité a également proposé à la Région des mesures de protection de ce site. La commune étudie la possibilité d'acheter ce terrain pour le protéger comme zone naturelle de ce quartier du bas Roodebeek si caractéristique.

Un autre dossier a également retenu toute l'attention : **le projet insensé mené par l'ancien gouvernement régional, à l'initiative d'un secrétaire d'Etat Ecolo, de construire de manière trop dense sur le site de l'avenue Jacques Brel/chaussée de Roodebeek.** Avec le concours des habitants, la commune a obtenu par deux fois l'annulation de permis d'urbanisme délivrés par la Région. Faut-il rap-

peeler que ce projet représentait une véritable atteinte à l'intérieur d'îlot et n'avait pas pris en considération de manière satisfaisante le problème de la récolte des eaux et de la capacité d'égouttage. Le projet de ce secrétaire d'Etat Ecolo a ainsi été recalé, à la grande satisfaction des riverains.

ONDES ÉLECTROMAGNÉTIQUES : VOUS INFORMER, VOUS PROTÉGER

Avec l'évolution de la société et de la technologie, nous utilisons de plus en plus d'appareils qui émettent des ondes électromagnétiques : smartphone, téléphone sans fil, tablette, babyphone, micro-ondes, ... A cela, s'ajoutent



les antennes GSM installées sur les bâtiments. La **Liste du Bourgmestre** est très attentive à cette question. Des campagnes de sensibilisation (publications, conférences,...) sont régulièrement organisées pour informer les habitants des mesures à adopter pour se prémunir au maximum du rayonnement électromagnétique. Des campagnes de mesures du rayonnement sont proposées dans les habitations.

L'octroi de permis pour les antennes GSM relevant exclusivement des instances régio-

nales, les autorités communales n'ont donc aucune marge de manœuvre quant au choix des lieux d'implantation. Elles vérifient néanmoins, par des mesures régulières, le respect des normes d'émission et, en cas de dépassement, examinent toutes les voies de recours possibles. Par précaution, des mesures sont régulièrement effectuées dans toutes les écoles et crèches communales, elles n'ont jamais montré de dépassement des normes autorisées.

ADDITIONNELS COMMUNAUX À L'IMPÔT DES PERSONNES PHYSIQUES (IPP) : LES PLUS BAS DE LA RÉGION BRUXELLOISE

La **Liste du Bourgmestre** s'est engagée à préserver les finances communales et à maintenir la taxation des habitants au plus bas. Promesse tenue ! Par sa gestion prudente et rigoureuse des finances communales, le Collège et tout particulièrement l'échevin **Xavier LIÉNART**, chargé du budget, a maintenu des finances saines, malgré les nouvelles charges qui pèsent sur les communes (diminution de la dotation de l'Etat aux zones de Police, transfert de charges supplémentaires au CPAS, notamment en raison de la politique gouvernementale d'exclusion de certains chômeurs). **Pour 2017, le budget présente un boni de plus de 5.499.000 €, qui s'ajoute au fonds de réserve ordinaire de 2.900.000 €, soit un montant positif total de 8.399.000 €.**

La **Liste du Bourgmestre** s'est engagée à préserver le portefeuille des habitants en gardant

une fiscalité au plus bas. Promesse tenue : elle a diminué, en 2017, la taxe additionnelle à l'impôt des personnes physiques (de 6% à 5,7%) présentant ainsi le taux le plus bas de la Région bruxelloise. Elle se classe dans le trio de tête des communes bruxelloises les moins taxées pour l'additionnel au précompte immobilier. Tout bénéfique pour les habitants !

DES DOCUMENTS ADMINISTRATIFS MOINS CHERS !

La part communale de la taxe sur les cartes d'identité des enfants de moins de 12 ans a été supprimée. La taxe qui était de 5€ pour la délivrance de certains documents administratifs a été supprimée (certificat de résidence, composition de ménage, casier judiciaire, ...). **La part communale de la taxe sur la délivrance des passeports aux jeunes de moins de 18 ans a été supprimée.**

Commune	Habitants 01/12/2016	2018 IPP	2018 PRI
Woluwe-Saint-Lambert	55 131	5,70%	2700
Uccle	82 409	5,70%	2940
Schaerbeek	133 361	5,80%	3390
Anderlecht	118 908	5,90%	3000
Evere	40 518	5,90%	3200
Auderghem	33 429	6,00%	1990
Bruxelles-Ville	177 548	6,00%	2950
Koekelberg	21 619	6,00%	3090
Woluwe-Saint-Pierre	41 314	6,00%	2200
Molenbeek	97 358	6,30%	3350
Saint-Gilles	50 588	6,50%	2960
Saint-Josse	27 447	6,50%	2980
Etterbeek	47 651	6,70%	2966
Berchem-Ste-Agathe	24 725	7,00%	2750
Forest	55 925	7,00%	3120
Ganshoren	24 605	7,00%	2990
Jette	52 218	7,00%	3290
Ixelles	87 082	7,50%	2760
Watermael	24 892	7,50%	2800
19 communes	1 196 728	6,29%	2987

☆ UNIQUE

Taxe communale additionnelle à l'impôt des personnes physiques : 5,7% (moyenne régionale 6,47%). Taxe communale additionnelle au précompte immobilier : 2.700 (moyenne régionale 2.917).



Candidat n° **13**

Xavier LIÉNART

ÉCHEVIN : budget, finances, informatique, enseignement néerlandophone et bibliothèque néerlandophone, relations avec la communauté néerlandophone, relations avec les citoyens de la périphérie bruxelloise.

LISTE DU BOURGMESTRE - CANDIDAT INDÉPENDANT

xavier@lienart.com

VOTRE SÉCURITÉ MERITE UNE ATTENTION DE TOUS LES JOURS

WOLUWE-SAINT-LAMBERT PRÉSENTE DES STATISTIQUES DE CRIMINALITÉ EN CONSTANTE DIMINUTION ET TOUJOURS PARI MI LES PLUS BASSES EN RÉGION BRUXELLOISE

Le bourgmestre **Olivier MAINGAIN** est néanmoins très attentif à renforcer encore la sécurité sur le territoire communal, notamment par une collaboration accrue des services de police avec le service communal de la prévention. Ensemble, ils organisent de nombreuses campagnes de prévention contre les pickpockets, les cambriolages ou les vols par la ruse.

VOUS AIDER À PROTÉGER VOTRE HABITATION



En mai 2018, la police et le service communal de la prévention ont, par exemple, procédé à l'**opération Rosace** : ils ont contrôlé la sécurité des portes d'entrée de **186 maisons et 163 immeubles** à appartements. 64 portes ont été jugées « à risque » et les propriétaires avertis. **1102** dépliants informant sur les mesures de prévention contre les cambriolages ont été distribués.

Rappelons qu'il existe une prime communale pour la sécurisation mécanique des habitations. **1039** habitants en ont bénéficié depuis son instauration en 2009.

45 caméras de surveillance reliées au dispatching de la zone de police ont été installées dans l'espace public depuis 2012. 12 caméras existantes ont été remplacées au stade communal.

Renforcement des effectifs de police: 6 engagements en 2016, 12 en 2017 et déjà 7 en 2018 ! La brigade canine compte 10 maîtres-chiens, la brigade cycliste 16 policiers : toutes deux offrent une grande proximité avec les citoyens et sont très efficaces pour les sites non accessibles aux véhicules, comme les parcs.

Les inspecteurs de quartier à Woluwe-Saint-Lambert, sont passés de 12 effectifs en 2012 à 19 aujourd'hui, permettant un dialogue plus régulier avec les citoyens et une présence plus effective dans les quartiers.

UNIQUE

Le site de l'UCL à Woluwe sera le seul campus universitaire francophone à comporter une antenne de police spécialement affectée aux activités qui se déroulent sur ce site où transitent pas moins de 30.000 personnes tous les jours. Implantée place Carnoy cette nouvelle antenne comptera **5 policiers** et ouvrira ses portes en septembre 2018.

LA PRÉVENTION SUR TOUS LES FRONTS

Le bourgmestre **Olivier MAINGAIN** a renforcé les capacités d'action des gardiens de la paix. Ils sont aujourd'hui 14 à patrouiller dans les rues, où ils effectuent des missions très variées : surveillance du territoire, aide aux citoyens, constatation d'incivilités, recensement des tags... Une lutte renforcée ces dernières années.

Ils sont les témoins privilégiés de ce qui se passe dans l'espace public et relayent toutes leurs constatations aux services concernés afin qu'un suivi soit effectué.



UNIQUE

Le service communal de l'informatique a créé une application qui permet aux gardiens de la paix d'enregistrer tous les constats effectués sur le terrain. Ils sont directement transmis aux services qui doivent intervenir (propreté publique, travaux publics etc,...)

EN SÉCURITÉ SUR NOS ROUTES

GSM au volant, stationnement dangereux, port de la ceinture, sécurité des usagers faibles ... Gardiens de la paix et policiers organisent des actions de sensibilisation à la sécurité routière sur des thématiques précises, notamment **aux abords des écoles**.

De plus en plus de surveillants habilités sont affectés à cette tâche: ils étaient 2 en 2011, 4 en 2015 et à présent 11.

3 accompagnateurs sont chargés d'encadrer chaque jour les rangs scolaires.



LA MÉDIATION POUR VOUS AIDER À TROUVER UNE SOLUTION.

Surendettement, conflit de voisinage, violence intrafamiliale, problème locatif... pas facile de s'en sortir seul... **Il existe 5 services de médiation gratuits joignables par un numéro de téléphonique unique.**

Un service qui connaît un succès croissant : 41 médiations en 2014, 55 médiations en 2016, 91 médiations en 2017.

APPORTER UN SOUTIEN SCOLAIRE GRÂCE AUX ÉCOLES DE DEVOIR

Les écoles de devoirs organisées par Wolu-Jeunes et Wolu-Services (à Andromède, Hof-ten-Berg, au Mont-Saint-Lambert, à la maison de la jeunesse, au stade Fallon et au Samu social) accueillent environ **130 enfants**, 3 jours par semaine. Une quinzaine d'élèves du secondaire sont aussi encadrés par le groupe de soutien à la scolarité et aux apprentissages organisé par le service de la prévention.

PRIORITÉ PROPRETÉ !

Renforcement des équipes, augmentation du nombre de poubelles et surveillance accrue pour limiter les incivilités : **la propreté de l'espace public nous tient à cœur et la majorité communale y met les moyens nécessaires...** Cela a permis à Woluwe-Saint-Lambert de se classer 3^e commune la plus propre de Belgique lors de la dernière étude réalisée sur ce sujet !

Placée sous l'autorité du bourgmestre **Olivier MAINGAIN**, l'équipe de la propreté publique est sans cesse renforcée : elle compte aujourd'hui 42 personnes, dont 28 balayeurs !

LE CHARROI A ÉTÉ DIVERSIFIÉ

Il compte une grande balayeuse, 2 plus petites, 2 camions-poubelles, 1 hydrocureuse, 2 camionnettes, 2 pickups et 2 nouveaux gloutons électriques, sans compter le matériel de balayage manuel et les engins spécifiques.



UNIQUE

7 gestionnaires de quartiers pour une meilleure gestion de l'espace public

Les équipes d'intervention (jardiniers, balayeurs, inspecteurs de police de proximité, gardiens de la paix) sont affectées à l'un des 7 quartiers en particulier, ce qui permet une meilleure connaissance du terrain. Pour chaque quartier, un gestionnaire coordonne les différentes équipes. Il est également un interlocuteur privilégié pour la population.

STOP AUX INCIVILITÉS

Des incivilités en matière de propreté publique sont hélas constatées : tags, dépôts clandestins, affichage non autorisé, salissures du mobilier urbain, déjections canines ... sans compter les poubelles sorties en dehors des horaires autorisés. Les contrôles menés par les agents assermentés ont été intensifiés.

année	PV dressés pour infraction à la propreté publique
2016	157
2017	311
jusque juin 2018	234

Dépôts clandestins : les contrôles et les sanctions portent leurs fruits

Année	2016	2017	jusque juin 2018
Encombrants	476 m ³	638 m ³	232 m ³
Déchets de construction	85 m ³	57 m ³	14 m ³
Déchets chimiques	15 m ³	3 m ³	1 m ³
Déchets verts	11 m ³	45 m ³	6 m ³

LA LUTTE CONTRE LES TAGS INTENSIFIÉE !

Pour préserver le patrimoine architectural, un règlement permet aux habitants de faire nettoyer gratuitement par les services communaux les tags apposés sur des biens privés.

Les gardiens de la paix effectuent systématiquement un relevé de ces atteintes indésirables et une banque de données a été créée afin de mieux contrôler le phénomène et d'identifier leurs auteurs.





RESPECTER LA PROPRETÉ, POUR LA QUALITÉ DE VIE DE TOUS !

Des campagnes contre les incivilités sont régulièrement menées, et notamment pour rappeler aux propriétaires de chiens qu'ils doivent veiller à ce que leur compagnons à quatre pattes ne souillent pas l'espace public. Le territoire compte une vingtaine de canisites et de distributeurs de sacs.

DES POUBELLES ANTI-RENARDS ...

Renards, oiseaux, chats ... peuvent causer des dégâts aux sacs poubelles. Pour éviter de tels désagréments, Bruxelles-Propreté autorise l'utilisation de petites poubelles en plastique. La commune en a acheté plusieurs centaines qui sont mis à la disposition de la population à prix coûtant (12€).



DES BULLES ENTERRÉES

Pour une meilleure esthétique, les autorités communales ont demandé à la région d'enfouir les bulles à verre quand le site le permet

Av. Dumont les bulles à verre seront enterrées



AIDEZ-NOUS À GARDER VOS RUES PROPRES !

Mais pas de commune propre sans habitants respectueux de l'environnement. Pour lutter contre les incivilités, des campagnes d'information et de sanctions sont régulièrement organisées : lutte contre les dépôts clandestins, les déjections canines ou le dépôt d'ordures ménagères dans les poubelles publiques.

Une 2^e édition de la brochure consacrée à la propreté sortira cet automne, elle comporte un nouveau chapitre qui rappelle les règlements et les sanctions en matière d'incivilités.



Candidat n°

1

Olivier MAINGAIN

Bourgmestre : Police – prévention – administration générale
ressources humaines – administration et marchés
propreté publique – bâtiments communaux – enseignement
francophone – planification, projets et protection du
patrimoine – culture – information – coordination générale
du plan de revitalisation des noyaux commerciaux.

TÊTE DE LISTE - LISTE DU BOURGMESTRE - DÉFI

maingain.olivier@gmail.com

LA MOBILITE DE DEMAIN

FAVORISER LE STATIONNEMENT DES RIVERAINS

La politique de stationnement dans notre commune a pour principal objectif de préserver les capacités de stationnement pour les habitants de notre commune.

Nos voiries sont particulièrement recherchées par les conducteurs de véhicules venant de l'extérieur de Bruxelles. Il faut limiter la présence des voitures ventouses qui occupent les voiries au détriment des riverains.

Conformément à la politique de stationnement, le Collège propose une protection par l'instauration de zones bleues, dont la délimitation est établie en concertation avec les habitants.

Le Collège est fermement décidé à maintenir l'avantage donné aux Woluwéens en maintenant la validité de la carte de riverain est valable dans toutes les zones bleues sur le territoire communal. La **Liste du bourgmestre** a également décidé que les tarifs pour la délivrance des cartes ou les redevances seront toujours au plus bas, soit le montant minimum fixé par la réglementation régionale.

RENFORCER LA SÉCURITÉ

Des zones 30 sont aménagées dans les quartiers pour renforcer la sécurité et protéger les usagers faibles.

Sur 270 voiries communales, 170 sont en « zone bleue » et 145 en « zone 30 ».

Dans le cadre du programme de réaménagement des voiries, **Philippe JAQUEMYS**, échevin de la mobilité et des travaux publics, veille à ce que l'aspect sécurisation soit sys-

tématiquement pris en compte. Une attention particulière est réservée aux usagers les plus faibles (piétons, cyclistes, PMR, enfants ...)

MOBILITE DOUCE

Favoriser l'usage du vélo

751 places de range-vélos sont disponibles sur tout le territoire dont **175 emplacements couverts. 18 boxes à vélos fermés de cinq places chacun (soit 90 places)**, installés dans l'espace public sont mis à disposition des habitants ne disposant pas, à leur domicile, d'un espace adapté pour garer leur vélo en toute sécurité.

52 range-vélos et 3 boxes de 5 places seront installés cette année.



Un plan des itinéraires cyclables à Woluwe-Saint-Lambert a été réalisé ce printemps et distribué en toutes-boîtes.

Et si vous testiez gratuitement un vélo électrique ?

La commune a fait l'acquisition de **4 vélos électriques** pour permettre aux habitants de les tester gratuitement pendant



1 PREMIÈRE

Woluwe-Saint-Lambert a été la 1^{re} commune bruxelloise à mettre en place une signalisation « Impasses débouchantes » qui permet aux cyclistes de savoir si une rue en cul-de-sac pour les voitures est accessible aux vélos.



une semaine afin de les encourager à devenir cycliste au quotidien.

BALADE EN CYCLO-POUSSE

Le CPAS est équipé d'un cyclo-pousse électrique qui permet de proposer des promenades dans la commune aux résidents du home.



PROTÉGER LES PIÉTONS

Pour nombre de personnes, la marche reste le mode de déplacement le plus agréable et le plus commode sur des distances raisonnables. Un bon entretien des trottoirs permet de prévenir les risques. A chaque fois qu'une situation est signalée (descellement de dalles, enfoncement), l'équipe d'intervention rapide du service voirie remet en état les lieux. Lors de chaque réaménagement de voirie, une attention

particulière est réservée à la sécurisation des traversées pour les piétons. Voilà ce qui contribue au plaisir de la balade dans notre commune.

DES ÉLÈVES EN SÉCURITÉ

Afin d'assurer la sécurité des élèves aux abords des écoles tout en évitant que les parents-automobilistes ne se garent en double file, des « déposes-minute » ont été aménagés aux abords de dix écoles (communales ou libres).



UN ESPACE PUBLIC DE QUALITÉ



Sécurisation des carrefours



Déminéralisation des sols
(av. Dumont - aménagements en cours)



Nouvel éclairage public

DES VOIRIES EN BON ÉTAT... PARCE QU'ON Y VEILLE

Notre commune compte 86.785,458 m de voiries carrossables, dont 75.241,96 m de voiries communales (les autres dépendent des services Régionaux).

Si la commune bénéficie d'un réseau routier en bon état, il n'y a pas de secret : c'est parce que la majorité et tout particulièrement **Philippe JAQUEMYS**, échevin des travaux publics, portent une attention constante à l'état de nos voiries. Chaque semaine, des dizaines de travaux d'entretien sont réalisés par une équipe d'intervention rapide. En parallèle, une politique de rénovation plus globale des voiries est menée.

Chaque chantier est l'occasion de réaménager l'espace de manière à **renforcer la sécurité de tous les usagers**, à faciliter les déplacements des personnes à mobilité réduite et à améliorer l'esthétique.

La majorité communale veille également à **déminéraliser** l'espace public en créant des zones vertes ou des plantations qui améliorent l'écoulement des eaux de pluie et contribuent à la **lutte contre les inondations**.

UNIQUE

Améliorons la commune... tous ensemble

Parce qu'il est essentiel que les aménagements répondent aux attentes des habitants, les grands projets sont toujours préparés en concertation avec les riverains. Chaque année, environ **60** réunions d'information à l'attention des habitants sont organisées.



Nouveau mobilier urbain



Place Saint-Lambert

Ces 6 dernières années, **14,2 km** de trottoirs ont été rénovés et **17,6 km** de voiries asphaltées. **41** rues ont bénéficié du renouvellement de l'éclairage public soit **1050 nouvelles lampes** ! En 2017, **3.250.000 €** ont été consacrés aux travaux d'aménagement de l'espace public. **De 2013 à 2017 : 15.311.977€ ont été investis dans l'espace public.**

Enfin, 34 nouveaux bancs, 167 nouvelles poubelles et 217 nouveaux bollards, très design, ont été placés depuis 2012 pour améliorer l'esthétique de l'espace public.

FIERS DE LA RÉNOVATION DE LA PLACE SAINT-LAMBERT

De très nombreuses rues ont bénéficié de rénovations ces dernières années, impossible de les citer toutes. Le chantier le plus emblématique est sans conteste le **réaménagement total de la place Saint-Lambert**. Alors qu'elle avait triste mine en parking sauvage, nous sommes fiers que la plus grande place de notre commune ait enfin retrouvé une esthétique de qualité et permette l'organisation d'activités festives ou citoyennes. Le plus enthousiasmant est de voir à quel point les familles et les enfants prennent plaisir à s'y retrouver.

PRÉPARER L'AVENIR : L'ÉCO-QUARTIER SCHUMAN-CHARMILLE

Grâce à une meilleure gestion de l'espace, la reconstruction des écoles Parc Schuman et de la Charmille favorise l'aménagement de tout un nouvel éco-quartier. Alors que l'ancien site était entièrement bétonné sur près de

Nouvel éco-quartier Schuman-Charmille



Quartier Dumont

2 hectares, une meilleure gestion de l'espace permet d'en déminéraliser près de la moitié et de créer un nouveau parc et des potagers pour les écoles. **Un plus pour une bonne évacuation des eaux de pluie.**

Le quartier s'articulera autour d'une agréable venelle piétonne. Outre les écoles (maternelle, primaire et d'enseignement spécialisé), il comptera une nouvelle crèche de **60 places**, une salle de sport accessible aux habitants du quartier, **une nouvelle plaine de jeux** et du logement. Coût du projet : quelques **20 millions d'euros dont plus de 11 millions ont déjà été obtenus en subsides**, notamment grâce à la haute qualité environnementale du projet (bâtiments remarquables, entièrement passifs).

RÉNOVATION DU QUARTIER DUMONT

Profitant de ce que Vivaqua devait renouveler le réseau d'égouttage, la majorité a offert à l'avenue Dumont un réaménagement complet qui améliore l'esthétique et la sécurité de tous les usagers. Une fois de plus une attention particulière a été réservée à l'évacuation des eaux de pluies par la création de noues tout au long de l'avenue.



Candidat n°

7

Philippe JAQUEMYS

ÉCHEVIN : travaux publics, stratégie et mobilité, relations avec les communautés européennes, solidarité internationale, jumelages – Conseiller de Police

LISTE DU BOURGMESTRE – DÉFI

philippe.jaquemys@hotmail.com

UNE COMMUNE TOUJOURS PLUS DURABLE

PRÉSERVER L'ENVIRONNEMENT

Aménagement de l'espace public pour une meilleure répartition des divers modes de déplacement, réduction de la consommation énergétique des bâtiments communaux, placement de panneaux photovoltaïques, utilisation rationnelle de l'électricité ou éclairage LED, citernes d'eau de pluie pour l'arrosage des plantes, gestion raisonnée des espaces verts, protection des écosystèmes, désimperméabilisation des sols, intégration de normes de durabilité dans les nouvelles constructions,... Depuis de nombreuses années déjà, le Collège de Woluwe-Saint-Lambert, à l'initiative de **Gregory MATGEN**, échevin de l'environnement, veille à intégrer la notion de durabilité et de respect de l'environnement dans ses décisions et actions. Il met en œuvre le plan d'action Agenda 21 qui comporte 101 mesures visant à développer des projets de durabilité en interaction avec tous les acteurs locaux et les citoyens.

Un « Abécédaire » de l'environnement a été édité et répond à une foule de questions pratiques en la matière (permis, prime, réglementations ...)



LA MEILLEURE ÉNERGIE EST CELLE QUE L'ON NE CONSOMME PAS !

Dans le cadre du « Plan PLAGE », la commune de Woluwe-Saint-Lambert s'est engagée dans un véritable processus de transition énergétique. Les 70 bâtiments communaux bénéficient d'un programme visant à la rationalisation et à l'optimisation de leur consommation énergétique.



Depuis le début du programme PLAGE en 2008:

- La consommation de gaz a diminué de **48,8%**. Cela représente une baisse annuelle des émissions de CO₂ de 1.203 tonnes ;
- La consommation d'électricité de 18,8%, et une baisse des émissions de CO₂ de 110 tonnes.

Tout profit pour les finances communales, puisque cela représente une diminution moyenne annuelle de la facture énergétique de 432.554€.

Le complexe du Poséidon fait l'objet d'une étude spécifique qui permettra de réduire substantiellement sa consommation d'énergie. En 2018, seront également réalisés l'isolation du toit de la Médiatine, la rénovation de la chaufferie de la crèche Princesse Paola.

UNE TRANSITION VERS DES ÉNERGIES RENOUVELABLES ET NON POLLUANTES

La commune vient d'obtenir un subside du programme régional « SolarClick » qui finance

le placement de **panneaux photovoltaïques** pour équiper les écoles Parc Malou, Princess Paola et le Poséidon. Des études sont en cours pour l'hôtel communal, l'école Prince Baudouin et le dépôt communal.

Le centre d'éducation à l'environnement le Petit Foriest (Vieux-Genappe) est déjà équipé de panneaux photovoltaïques. Les serres communales sont équipées de panneaux solaires thermiques.

- **L'utilisation raisonnée de l'éclairage** est progressivement adoptée. L'école Prince Baudouin a été équipée d'éclairage LED. Ce sera également le cas des écoles Schuman et Charmille.
- **Le Plan Lumière** permettra une belle mise en valeur de la commune tout en réduisant la consommation énergétique. L'éclairage de la place Saint-Lambert a déjà été conçu en exécution de ce plan. Les illuminations de fin d'année ont été remplacées par des modèles économes.
- Tous les nouveaux bâtiments sont construits en respectant des normes de performances énergétiques et de durabilité, comme l'école Parc Malou-Robert Maistriau et le chenil de la zone de police situé à Andromède. Ce sera également le cas pour l'éco-quartier Schuman-Charmille. Les rénovations sont aussi l'occasion d'améliorer la performance énergétique des bâtiments.

Le guichet communal de l'énergie dispense aux habitants des conseils gratuits visant à réduire leur consommation énergétique : prime, isolation, types de chauffage

Il existe 5 primes environnementales : pour un système de récupération d'eau de pluie, un chauffe-eau solaire, une toiture verte, un cla-

pet anti-retour sur le raccordement à l'égout ou l'achat d'un fût à compost.

LES SERVICES ROULENT AU VERT

Les services communaux sont de plus en plus équipés de véhicules électriques (5 voitures, 6 vélos et 3 scooters). En exécution du plan de déplacement du personnel communal, de plus en plus d'agents communaux privilégient l'usage du vélo, traditionnel ou à assistance électrique, pour se rendre d'un site à l'autre ou venir au travail. Lors du renouvellement du charroi communal (camions, camionnettes, balayeuses, etc.,...), le Collège privilégie toujours, selon l'offre disponible, les véhicules les moins polluants et, si possible, électriques. Tous le charroi communal est lavé à l'eau de pluie récupérée dans les citernes du dépôt communal.

7 boîtes à livres, situées parc Tomberg, square Joséphine Charlotte, cours Paul-Henri Spaak (Wolubilis), quartier Hof-ten-Berg, Andromède, invitent les habitants à donner une seconde vie aux livres dont ils n'ont plus l'usage. L'une d'entre-elles s'adresse plus



Place de la Sainte-Famille, une boîte à livres « jeune public ».

spécialement au jeune public (Sainte-Famille). Une autre sera prochainement installée au centre culturel néerlandophone Op Weule.

SOUTENIR LES INITIATIVES CITOYENNES

5 potagers urbains collectifs ont été aménagés en collaboration avec les habitants (rue Timmermans, ch. de Roodebeek, av. Prékelinden, clos Foliant et Gilsoul).

5 points de compost collectifs sont à la disposition des habitants (rues Dries, Neerveld et Timmermans, av. Prékelinden, rue de la Charrette).

La Bah'utte, aménagée avec les habitants dans le parc des Sources invite au partage et à l'échange d'objets entre voisins.

LA FERME DE QUARTIER HOF TEN BERG

Créée en 2016, la ferme urbaine Hof-ten-Berg est un petit coin de campagne au cœur de Woluwe-Saint-Lambert. Le site de 12 ares comporte une basse-cour, un jardin d'aromates, un verger, une haie de petits fruits, un compost, deux ruches et des bacs potagers. Ouverte à tous, dans le contexte de divers projets du quartier Hof ten Berg, elle vise à sensibiliser les habitants et les enfants à la nature et à l'agriculture en ville.

Un groupe communal d'achat solidaire en circuit court (GAZAP) a été mis sur pied aux serres communales.



VOUS INFORMER !

De nombreux « Rendez-vous citoyens » sont organisés : des conférences, des ateliers et des visites concernant la nature, l'environnement, la consommation durable, la protection de la faune et de la flore, l'alimentation saine et le « zéro déchet ».

Un rallye du développement durable a lieu en mai et un « Village vert » est intégré aux Fêtes Romanes tous les deux ans.



Une brochure présentant toutes les initiatives communales développées pour préserver l'environnement a été éditée en février 2018, et est disponible sur le site woluwe1200.be.

DES PARCS ET DES ESPACES VERTS REMARQUABLES

Woluwe-Saint-Lambert est l'une des communes les plus arborées de la Région bruxelloise. Environ **8,5 % de son territoire sont constitués d'espaces verts publics, soit 13,9 m² par habitant, pour une moyenne régionale de 12 m².**

UNE GESTION RAISONNÉE

Le Collège a opté pour une gestion raisonnée et durable de ce beau patrimoine naturel. Une bonne partie des plantes de fleurissement sont cultivées dans les 700 m² de serres communales. Aucun pesticide ni insecticide n'est utilisé depuis 2001, même pour le désherbage (bien avant l'interdiction régionale de 2013). Dans un souci de préservation de la biodiversité, la commune opte, chaque fois que c'est possible, pour des plantes vivaces, choisies pour leur vertu mellifère, en assurant un équilibre avec les plantes annuelles qui embellissent certains lieux phares de la commune.

La commune compte 6.000 arbres d'alignement, dont 243 arbres remarquables et 4 inscrits sur la Liste de sauvegarde. La convivialité de la commune est aussi due à son fleurissement. Chaque année, les jardiniers communaux cultivent et entretiennent :

- 20.000 plantes annuelles pour la décoration des parterres (parcs et voiries) ;
- 20.000 plantes bisannuelles (fleurissement des parterres de l'automne au printemps) ;
- 25.000 plantes annuelles plantées en structures florales ;
- 12 bacs d'orangerie plantés d'agrumes, oliviers et palmiers ;
- 86.000 bulbes de printemps ;
- 685 chrysanthèmes.



Il existe 93 parterres et ronds-points fleuris répartis sur le territoire communal.

Afin de récolter les eaux de pluie pour l'arrosage, quatre citernes souterraines de 20.000 litres chacune ont été construites aux serres communales. Des citernes placées sous le stade permettent l'arrosage des terrains et l'alimentation des douches.

LE FAUCHAGE TARDIF

Depuis 2013, un programme de fauchage tardif est pratiqué à la fin de l'été à certains endroits pour permettre aux espèces annuelles de terminer leur cycle de reproduction, assurer leur pérennité et préserver les insectes. Ces mesures visent à améliorer l'aspect paysager, par exemple au-dessus du bassin d'orage ch. de Roodebeek et à maintenir un couvert végétal limitant l'érosion des sols.

RÉHABILITER LES ZONES HUMIDES

Un programme de réhabilitation des mares et des zones humides (Struykbeken, Malou, parc Saint-Lambert) est en cours de réalisation et contribue à lutter contre les inondations. Un

programme de réaménagement et de valorisation des squares et petits espaces verts dans les quartiers a été réalisé : clos Marinus, av. de Calabre, Grooteveld, et bientôt place de la Sainte Famille.



☆ UNIQUE

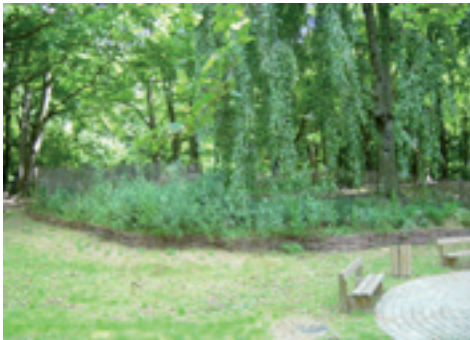


Tous les grands parcs de la commune sont classés, sur liste de sauvegarde ou en voie de l'être. Le site Hof ter Musschen, zone Natura 2000, a reçu en 2014 le 1^{er} prix du Prix belge du paysage qui récompense une réalisation exemplaire en matière de valorisation du paysage. Il été choisi pour sa qualité paysagère, sa gestion durable et la participation citoyenne.

Le parc de Roodebeek a fait l'objet d'importants travaux de réaménagement depuis 2012, conformément aux exigences de la Direction des Monuments et des Sites en vue de son classement : rénovation de la plaine de jeux, construction d'une nouvelle étable, rénovation du pigeonnier, placement de nouvelles grilles de sécurisation, rénovation de l'arboretum. L'ensemble des exigences ayant été rencontrées, le classement officiel du site devrait être prochainement entériné par les autorités régionales. Cela permettra de bénéficier

de subsides pour les travaux ultérieurs (soutènement des talus). Il est également prévu de rénover et de sécuriser le chemin d'accès reliant le parc à la place de la Sainte-Famille. La mise en œuvre du plan de gestion du parc a permis à la végétation de se régénérer dans la partie haute du site. Les clôtures en châtaignier destinées à protéger ces zones sont progressivement enlevées.

La Région vient en outre d'attribuer un subside pour mieux baliser la zone dédiée aux chiens en liberté dans la partie haute du parc.



Le parc Saint-Lambert : un projet de réaménagement du site a été élaboré après concertation avec les riverains. Il permettra de renforcer le maillage bleu et le maillage vert et de créer une agréable promenade entre la place Saint-Lambert et le W Shopping.



Il est regrettable que le gouvernement régional précédent (PS-cdH-Ecolo) ait renoncé à accorder un subside à la commune pour ce projet.

Le gouvernement actuel (DéFI,PS,cdH), plus à l'écoute, finance la réalisation de l'étude relative à la gestion de la zone humide présente sur le site. Zone qui, pour rappel, n'appartient pas dans sa totalité à la commune. Une fois les résultats connus, le Collège, donnera une priorité à ce projet. A noter qu'une consultation des habitants destinée à mieux identifier leurs problèmes a été réalisée par le bureau d'étude.

DES ACTIVITÉS DE PLEIN AIR POUR TOUS LES ÂGES...

La commune compte pas moins de **25 aires** de jeux, dont la plupart ont bénéficié d'un vaste programme de rénovation.

- 18 plaines de jeux sont accessibles aux enfants de 1 à 18 ans, elles comprennent aussi des jeux pour enfants en situation de handicap ;
- 4 espaces polyvalents pour les adolescents ;
- 2 « street workout » (mélange de gymnastique et de musculation) s'adressent aux adolescents et adultes ;
- 1 espace de détente sportive accessible à tous mais conçu en priorité ... pour les seniors a été aménagé au parc Malou !

NOUVEAU

A l'initiative du Collège deux nouveaux parcs seront bientôt aménagés dans le quartier des Iles d'or et dans le nouvel éco-quartier Schuman-Charmille. Le parc des Sources bénéficie d'un réaménagement progressif, le mobilier y a été remplacé, le réaménagement des berges est prévu.



Candidat n°

5

Gregory MATGEN

ÉCHEVIN : nature, environnement, développement durable et bien-être animal, politique énergétique, relations avec la Fédération Wallonie-Bruxelles

LISTE DU BOURGMESTRE - DÉFI

greg.matgen@gmail.com

UN PATRIMOINE PRÉSERVÉ

Woluwe-Saint-Lambert est une commune dont l'histoire se raconte au gré d'un beau patrimoine architectural. Parce qu'il est important de le préserver et de le mettre en valeur, l'ensemble des bâtiments communaux classés ou présentant un intérêt ont bénéficié de rénovations.

Elles sont toujours faites dans les règles de l'art, sous la direction des Monuments et sites, ce qui permet de bénéficier de nombreux subsides.

L'Hôtel communal construit en 1939 par l'architecte Joseph Diongre, classé en 1995, rénové de 2013 à 2015. L'intérieur et notamment le hall d'accueil feront l'objet d'une seconde phase de rénovation.

Le château Malou (1776) classé en 1993, rénové de 2015 à 2017.

Le castel de Linthout (1867-69), classé en 2002, rénové en 2015-2016. Il abrite l'académie francophone de musique, des arts de la parole et de la danse.

Le moulin à vent (origine 1767, reconstruit en 1980 suite à un incendie), rénové en 2017.

Il est situé sur le site naturel de la ferme aux Moineaux (Hof Ter Musschen), un espace naturel à haute valeur écologique classé « Natura 2000 ».

Le Musée communal, situé dans la « Maison Devos » (1884), est en cours de rénovation depuis début 2018.



Une brochure présentant les plus beaux monuments du patrimoine communal a été éditée.



LISTE

Woluwe-Saint-Lambert

DU

BOURGMESTRE



Michaël LORIAUX, Joseph VRANKEN, Adelaïde de PATOUL, Françoise CHARUE, Symone d'AERTRYCKE, Philippe JAQUEMYS, Jérémie ERKAN, Laïla ANBARI, Fabienne HENRI, Nathalie RIABICHEFF, Isabelle MOLENBERG, Charles SIX, Delphine DE VALKENEER, Françoise WANTENS, Quentin DEVILLE, Gregory MATGEN, Emmanuel van der PLANCKE, Françoise VANDELDELDE, Jean ULLENS de SCHOOTEN, Marie-Jeanne PETI MPANGI, Alain ARNO



hela TSAKIRI, Julie VAN GOIDSENHOVEN-BOLLE, Pierre-Alexandre de MAERE
RY, Francis MATTHYS, Anne DRION du CHAPOIS, Eric BOTT, Jacques MELIN,
Olivier MAINGAIN, Aurélie MELARD, Marie PEETERS, Michèle NAHUM, Thierry
cine BETTE, Jacqueline DESTRÉE-LAURENT, Joëlle CHANTRY, Jean-Jacques
OULD, Xavier LIÉNART, Sonia BEGYN, Ariane CALMEYN.

UNE VIE CULTURELLE RICHE ET VARIÉE

WOLUBILIS, EXCELLENCE ET DIVERSITÉ

Depuis son ouverture en 2006, Wolubilis connaît un succès retentissant. La richesse et la diversité de la programmation, la qualité de la salle et son accessibilité, tant en termes de prix que de mobilité, en font l'un des lieux culturels incontournables de la Région. Une étude comparative a montré que, par rapport à des salles de spectacle similaires de la Région, Wolubilis offre des tarifs parmi les plus bas et propose des réductions très avantageuses aux habitants de la commune, aux seniors ou aux étudiants.

En 2017, Wolubilis a proposé 26 spectacles (51 représentations). 15 étaient produits en Belgique, 11 à l'étranger. Le taux de fréquentation des spectacles est, en moyenne, de plus de 85% des places.

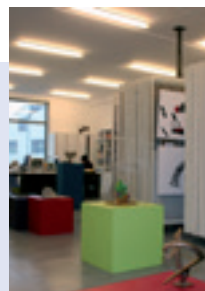
Les Ateliers du Temps libre proposent des stages et des ateliers pour enfants, adolescents et adultes dans une quarantaine de disciplines artistiques.

Le centre culturel de Wolubilis a une expertise en matière d'arts plastiques contemporains. Il organise diverses expositions à la Médiatine ou à Wolubilis qui invitent à décou-



1 PREMIÈRE

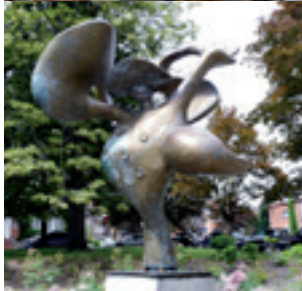
Des œuvres en location... dans votre salon. C'est à Woluwe-Saint-Lambert que fut créée, dans les années 70, la première artothèque de Belgique. Plus dynamique que jamais, l'artothèque de Wolubilis organise de nombreuses animations pour faire connaître et mettre en valeur sa collection d'œuvres disponibles à la location : expositions, visites de groupes, actions d'éveil artistique auprès des jeunes, ... Elle organise aussi une dizaine d'ateliers d'art-thérapie avec les patients de l'unité psychiatrique d'un hôpital universitaire bruxellois. Plus de 800 œuvres, de quelques 300 artistes sont disponibles, dont 111 appartiennent au patrimoine de la commune. L'artothèque loue environ 600 œuvres par an.



virer des créateurs de renommée internationale, tout en mettant aussi à l'honneur les talents locaux.

LE CYCLE DES GRANDES CONFÉRENCES

Wolubilis invite des personnalités du monde académique, politique, philosophique ou littéraire à débattre sur des sujets d'actualité qui suscitent une réflexion sur les grands enjeux sociétaux.



DE L'ART DANS NOS RUES

Notre commune compte de nombreuses œuvres d'art dans l'espace public. Outre le caractère esthétique, cette politique place l'art à la portée du plus grand nombre et permet la mise à l'honneur de créateurs aux styles variés et, notamment, les artistes de notre commune. Cet embellissement de l'espace public va être poursuivi.

Le musée communal et le centre Albert Marinus, situés dans la Maison Devos en bordure du parc Roodebeek (en rénovation), proposent aussi des expositions et des activités culturelles de haute qualité.

GRATUIT

Afin de rendre la culture accessible au plus grand nombre, **Olivier MAINGAIN**, bourgmestre chargé de la culture, veille à ce qu'un large choix d'activités culturelles soit proposé gratuitement : cinéma d'été en plein air chaque mercredi soir, fête de la musique, conférences, Festival Ô les chœurs, journée de l'Europe, expositions, ... Et, bien entendu, les Fêtes romanes qui drainent chaque année plus de 20.000 spectateurs.



ENCOURAGER LA DYNAMIQUE ÉCONOMIQUE ET COMMERCIALE

☆ UNIQUE

Ce printemps, les habitants se sont vu offrir des bacs fleuris à placer aux fenêtres ou balcons du 1^{er} étage. Une quarantaine de citoyens en ont bénéficié. Cette initiative sera étendue à d'autres noyaux commerciaux de la commune.

Woluwe-Saint-Lambert a une belle tradition de commerces de proximité et les noyaux commerciaux gardent leur dynamisme malgré un contexte économique difficile.

A l'initiative de l'échevine **Michèle NAHUM**, le service des classes moyennes veille à les soutenir et à les promouvoir. Il accompagne les commerçants, artisans, responsables de PME et indépendants dans leurs démarches et édite des publications leur proposant des informations professionnelles.

Des activités sont organisées pour promouvoir les quartiers commerciaux : marchés hebdomadaires, marché aux fleurs, bourse aux bouquins, marché de Noël, Georges Henri en Fête, Place Saint-Lambert en fête, ...



UNE AVENUE GEORGES HENRI TOUJOURS PLUS DYNAMIQUE

Primes à l'embellissement des devantures, accompagnement des commerçants, amélioration de l'espace public, remplacement de l'éclairage, installation de suspensions florales, renforcement du nettoyage, opération de lutte contre les tags, rénovation prévue des trottoirs... Le vaste programme de dynamisation commerciale de l'avenue Georges Henri a permis de réaliser de nettes améliorations qui renforcent l'attractivité de l'avenue.

De nouvelles activités font souffler un vent de dynamisme sur le quartier.

Ces dernières années, 67 nouveaux commerces, présentant une large diversité de produits, ont ouvert leurs portes dans l'avenue Georges Henri.



Décoration - articles de maison	14
Horeca	12
Équipement de la personne	10
Beauté, soins, santé	9
Produits de bouche	7
Librairie, articles de bureau	3
Équipements de maison	2
Banque	1

LA COMMUNE INVESTIT

Pour soutenir concrètement ce développement, la commune a acheté **5 biens immobiliers**. Rénovés, ils accueilleront de nouveaux commerces aux rez-de-chaussée et favoriseront la mixité par la création de 7 logements aux étages.

NOUVEAU

Place Saint-Lambert en fête ! Pour mettre en valeur l'offre commerciale de la place Saint-Lambert, une grande fête sera désormais organisée chaque année fin août !

ON VOUS AIDE À EMBELLIR LE QUARTIER

Dans le cadre du Règlement communal d'urbanisme zoné (RCUZ) appliqué au périmètre Georges Henri, une série de primes concourent à

- L'embellissement des façades (30% du coût des travaux avec un maximum de 15.000€ HTVA);
- Le retrait des enseignes commerciales obsolètes (75% du coût des travaux - avec un maximum de 3.750€);
- Le retrait d'une enseigne ET son remplacement (75% du coût des travaux, - avec un maximum de 7.500€).

75 demandes de primes pour la rénovation de façades ont été introduites en 5 ans

Pour accélérer le processus, les primes pour l'embellissement des façades ont été augmentées début 2018 et un plan de rénovation systématique des façades, soutenu par des primes, démarrera en 2019.

Depuis 2018, une prime communale apporte un appui financier aux commerçants qui souhaitent renouveler le mobilier de terrasse, quel que soit le quartier. Montant de la prime 75€ par m² de terrasse avec un maximum de 1.500€.

PREMIÈRE

Prime à la relance économique après des travaux. Woluwe-Saint-Lambert a été la première commune bruxelloise à adopter, en 2017, une prime à la relance économique pour les commerces situés dans le périmètre d'un important chantier communal. (5.000€ par commerce + 500€ par travailleur). A la place Saint-Lambert, **20 commerçants** ont bénéficié de la prime de 5.000€ et 7 de la prime par travailleur. Rue Vervloesem, un commerce a également obtenu la prime.



Candidate n°

2

Michèle NAHUM

ÉCHEVINE : commerce, développement des noyaux commerciaux, expansion économique, affaires juridiques, propriétés communales, logement (et ce compris l'Observatoire du logement)

LISTE DU BOURGMESTRE - INDÉPENDANCE LIBÉRALE

michele.nahum@skynet.be

DU LOGEMENT EN PLEIN DÉVELOPPEMENT

Passée de 46.000 habitants en 2001 à près de 57.000 en 2018, Woluwe-Saint-Lambert est la commune du sud-est de Bruxelles qui connaît la plus forte croissance démographique, notamment grâce à l'arrivée de nombreux jeunes ménages. **Michèle NAHUM**, échevine du logement veille à développer de nombreuses initiatives pour permettre à chacun de trouver un logement qui réponde à ses besoins et à ses attentes.

125 logements communaux sont mis en location. Chaque année, plusieurs logements communaux sont rénovés : 7 maisons de la rue Saint-Lambert viennent d'être réaménagées, 4 autres sont en cours de rénovation.

Ce patrimoine a récemment augmenté grâce à l'acquisition de 5 immeubles en exécution du droit de préemption dans le quartier Georges Henri. Leur rénovation permettra la location de 7 nouveaux appartements communaux.

UNIQUE

Woluwe-Saint-Lambert est la seule commune bruxelloise à offrir, pendant 7 ans, un remboursement substantiel de la part communale au précompte immobilier, aux acquéreurs d'un logement qui s'y domicilient (sous conditions de revenus). 275 familles ont bénéficié de cet avantage depuis sa création en 2011.

DES PRIMES

Dans le quartier Georges Henri, les propriétaires d'immeubles dotés d'un rez-de-chaussée commercial peuvent bénéficier d'une prime pour créer un accès séparé aux étages affectés au logement. Ces appartements peuvent bénéficier d'une réduction de la part communale au précompte immobilier.

Une prime permet aussi d'adapter un logement aux besoins d'une personne âgée (salle de bain adaptée, siège monte-escaliers, ...)

UNE QUESTION, UN RENSEIGNEMENT... LE GUICHET DU LOGEMENT !

Le nouveau guichet logement dispense quantité d'informations sur divers sujets : rénovation, subsides, primes, emprunt, location

L'AIS EN PLEINE CROISSANCE

L'Agence immobilière sociale gère la location de biens privés pour le compte des propriétaires et les met à disposition de personnes ayant des revenus limités.

Elle gère un nombre sans cesse croissant de biens situés dans toute la Région bruxelloise : **200 en 2011. 306 en 2017 dont 161 sont situés à Woluwe-Saint-Lambert.**

L'Observatoire du logement a été créé pour détecter les particularités en matière de logement ou d'occupation d'immeubles (marchands de sommeil, inscriptions au registre de la population, irrégularités urbanistiques). En 2017, il a effectué plus de **980 vérifications**, dont 432 auprès du service de la population, 211 auprès de la police et 22 auprès du service urbanisme.



Pierre-Alexandre DE MAERE D'AERTRYCKE, Président de la sclr de logements sociaux L'Habitation moderne et Aurélie MELARD, Administratrice déléguée de la sclr de logements sociaux L'Habitation moderne.

LES CHARGES D'URBANISME... AFFECTÉES À LA CRÉATION DE LOGEMENTS

Tout promoteur se voit imposer des « charges d'urbanisme » sur la délivrance de certains permis d'urbanisme pour compenser les frais que génère son projet pour la commune. Toutes les charges d'urbanisme sont affectées à du logement (notamment à la rénovation des immeubles acquis dans l'avenue Georges Henri).

Woluwe-Saint-Lambert soutient également les projets développés par la Région : 43 logements sont créés avenue des Pléiades grâce à la transformation d'un ancien immeuble de bureaux par le Fonds régional du logement.

L'HABITATION MODERNE... TOUJOURS PLUS MODERNE !

L'Habitation moderne, société de logements sociaux dont la commune est l'actionnaire majoritaire, procède régulièrement à la rénovation, l'entretien ou la mise en conformité de son parc de logements. Depuis 2012, 401 logements ont bénéficié de travaux de rénovation. 50 logements viennent d'être rénovés avenue des Pléiades. 50 logements situés rue de la Roche fatale sont en attente d'un permis d'urbanisme de la Région. Un projet d'une quarantaine de nouveaux logements rues de l'Activité/ Dries vient d'être approuvé par la Région.

Travaux réalisés depuis 2012 par l'Habitation Moderne

SITE	Bâtiments	Électricité	Chauffage	Ascenseurs	Sécurité	Eau chaude
Galaxie	6.195.516€	829.028€	305.557€	917.464€	842.691€	
Pléiades	4.979.487€			282.842€		
Mont St-Lambert		1.762.915€		529.935€		470.639€
Hof ten Berg		346.695€		133.416€		
Grootveld	1.116.030€					
Déportés	57.727€			53.366€		
Liaison						564.033€
Balance						58.520€
Carène			83.011€			
Sirius		477.477€				

UN CPAS EN PHASE AVEC LES BESOINS ACTUELS

Depuis le début de sa présidence en 2013, **Fabienne HENRY** a procédé, avec le concours de ses équipes, à une réorganisation et à une modernisation en profondeur du fonctionnement du CPAS. Elle l'a fait évoluer en phase avec les besoins et les contraintes actuels, l'a rendu plus efficace et en a amélioré l'accueil, tout en faisant face aux nouvelles obligations que les CPAS doivent assumer (aide aux exclus du chômage, accueil des migrants ...).

UN ACCUEIL PLUS PERSONNALISÉ

Les services administratifs du CPAS étaient à l'étroit dans les locaux situés rue de la Charrette. En s'établissant dans le bâtiment situé au Gulledelle, ils offrent un service plus personnalisé.

LE CPAS CRÉE DE L'EMPLOI

Depuis 2013, **25 emplois équivalents temps-plein ont été créés**. **50 personnes** ont été engagées dans le cadre des emplois « article 60 » (remise à l'emploi des personnes aidées par le CPAS).

1300 familles ou personnes seules bénéficient d'un revenu d'intégration et environ **1000 personnes** reçoivent une aide sociale ponctuelle. Le CPAS aide aussi plus de **300 étudiants** de moins de 25 ans à poursuivre leurs études. Le nombre de personnes aidées augmente d'environ **10%** par an en raison des nouvelles charges imposées au CPAS par le gouvernement fédéral, notamment suite à l'exclusion des chômeurs. Le CPAS est le dernier filet de sécurité pour ces personnes.

UNIQUE

Un budget de **20.000€** par an est consacré à l'allocation logement. Initiée en 2017, elle est proposée à des familles ayant un loyer trop élevé pendant 3 mois, pour leur donner le temps qu'elles trouvent un logement adapté à leurs ressources. Le CPAS dispose aussi d'un service qui aide les personnes précarisées à trouver un logement.



NOUVEAU

22 lits de court séjour. Le projet d'extension du bâtiment situé rue de la Charrette permettra de créer un service d'accueil pour de courts séjours pour personnes en revalidation ou devant être accompagnées en l'absence de membres de leur famille. Un nouveau service bien nécessaire !

- Des cellules spécialisées ont été créées pour mieux s'adapter à certains besoins particuliers tels ceux des jeunes (-25ans), des seniors...
- Le CPAS a mis en place un service de médiation de dettes et d'insertion socio-professionnelle.
- Le CPAS s'est doté d'un nouveau site internet efficace et convivial : www.cpas1200.be.
- Les cuisines, où plus de 300 repas sont préparés chaque jour (home et repas livrés à domicile), ont obtenu le label régional de qualité « Good Food » qui garantit la traçabilité et la qualité des produits.
- Les 3 véhicules du CPAS sont hybrides ou électriques, un parc de voitures qui est donc 100% durable.

L'AIDE SOCIALE, C'EST ENCORE MIEUX EN RESPECTANT L'ENVIRONNEMENT !

Le CPAS veille à intégrer les notions de durabilité dans toutes ses actions :

- Des panneaux solaires, placés sur le toit de la maison de retraite du CPAS, permettent le chauffage de l'eau.
- Tous les bureaux ont été équipés de vannes thermostatiques.

A la maison de repos du CPAS, la capacité de logement de personnes désorientées est largement augmenté et leur accompagnement adapté.



Candidate n°

6

Fabienne HENRY

PRÉSIDENTE DU C.P.A.S.

LISTE DU BOURGMESTRE - DÉFI

fabienne.henry@skynet.be

SOLIDAIRE !

COOPÉRATION INTERNATIONALE : SOUTENIR DES PROJETS À TAILLE HUMAINE

Aide à la scolarisation, aux soins de santé, à la lutte contre la malnutrition ou au développement de projets d'économie locale ... Parce qu'une commune se doit d'être ouverte sur le monde et solidaire avec des populations qui connaissent des conditions de vie bien plus précaires que les nôtres, Woluwe-Saint-Lambert, à l'initiative de **Philippe JAQUEMYS**, échevin de la solidarité internationale, apporte son soutien à des projets concrets, menés en collaboration avec des associations locales, mieux à même d'estimer les besoins réels sur le terrain. Dans la mesure du possible, les projets soutenus sont développés par des habitants de Woluwe-Saint-Lambert ou ont un lien avec notre commune. **En 6 ans, 154.000€ ont été accordés à une cinquantaine de projets menés par une trentaine d'associations.**

TENDRE LA MAIN AUX POPULATIONS EN DÉTRESSE

Chaque année, la commune de Woluwe-Saint-Lambert prévoit un budget spécifique afin d'apporter une aide d'urgence à des populations en difficulté suite à des catastrophes naturelles, des faits de guerres ou des famines. **En 6 ans, 33.000€ ont été octroyés à 11 associations aidant des populations en situation d'urgence.**

UN FESTIVAL OUVERT SUR LE MONDE

Tous les deux ans, le festival des « Solidarités internationales », organisé en même temps que les Fêtes Romanes, permet de découvrir des associations travaillant dans ce domaine, ainsi que les initiatives développées par la commune dans le cadre de l'indispensable solidarité NORD-SUD.

JUMELAGE ET PARTENARIAT

Les jumelages avec les municipalités de Meudon (France) et M'Bazi (Rwanda) ainsi que notre partenariat avec Bandalungwa (République démocratique du Congo) permettent la réalisation de projets d'amitié concrets auxquels plusieurs associations apportent un concours très efficace.



LA DÉFENSE DES DROITS HUMAINS ET DES MINORITÉS, UNE PRIORITÉ POUR TOUT DÉMOCRATE

A l'initiative du Collège, notre commune soutient des associations représentatives de la défense des droits humains et des minorités, qui dénoncent les politiques discriminatoires d'autorités, étrangères ou belges, qui ne respectent pas les conventions internationales protectrices des droits fondamentaux.

DES INITIATIVES POUR L'EMPLOI

Un plan communal pour l'accompagnement des personnes à la recherche d'un emploi a été élaboré et de nombreuses actions ont été mises en place par **Eric BOTT**, échevin de l'Emploi.

CENTRALISER !

Pour plus de facilité, tous les services sont regroupés à la Maison de l'emploi : antenne Actiris, ALE, l'asbl Wolu-Services, le service contact entreprises et le service communal de l'emploi. Infos : www.dynamic-emploi.be

Dès la fin d'octobre, la Maison de l'emploi déménagera dans un bâtiment situé chaussée de Roodebeek offrant un accueil encore plus performant aux habitants.

DE NOMBREUSES INITIATIVES SONT DÉVELOPPÉES

- Des partenariats avec les agences d'intérim et les entreprises locales.
- Divers sites en ligne : www.dynamic-emploi.be, une page Facebook « Dynamic emploi » (offres d'emplois), une page « Dynamic-emploi jeunes » (jobs étudiants) ;

En effet, pour nous, la démocratie ne connaît pas de frontières. Grâce au soutien de notre commune, ces associations ont, notamment, obtenu en justice la mise à néant de plusieurs décisions d'autorités flamandes qui avaient pour seul objectif de nier les droits des francophones ou des populations étrangères établies en périphérie bruxelloise ou en Flandre.

- Publication de la brochure « Je trouve un job : mode d'emploi » ;
- La mise à disposition d'un vaste programme de formations en informatique ;
- Le module « Jobility », favorise l'apprentissage du néerlandais pour un public faiblement qualifié, 28 personnes ont bénéficié de cette formation.



DES RENDEZ-VOUS CIBLÉS

- Le « Printemps de l'emploi » : organisé en collaboration avec deux autres communes bruxelloises, offre un large éventail d'informations.
- Le « Parcours vers l'emploi » : préparation à la recherche d'un emploi (coachs en image, conseillers en recherche d'emploi, simulations d'entretiens d'embauche, aide à la rédaction de CV...). **40 participants en 2016, 57 en 2017**
- La « Semaine de l'emploi » : des conférences thématiques et une journée de rencontres avec des employeurs.

2015 : 24 sociétés présentes et 41 embauches de candidats.

2016 : 22 sociétés présentes et 54 embauches.

2017 : 22 sociétés présentes et 31 embauches (chiffres non définitifs)

L'EMPLOI DES JEUNES

- Les points-contact J1200 offrent aux 12-20 ans l'accès à un maximum d'informations, notamment sur l'emploi.
- Des formations spécifiques sont proposées aux moins de 25 ans à la recherche d'une occupation rémunérée durant l'été.
- Une bourse à l'emploi offre aux futurs diplômés de l'enseignement supérieur des contacts avec des employeurs et des informations sur le marché de l'emploi.
- L'opération #CréeTonFutur, plus spécifiquement destinée aux jeunes, propose des conseils ou un accompagnement en matière d'insertion professionnelle.



DU PLUS JEUNE ÂGE AUX AÎNÉS... UNE MÊME ATTENTION POUR CHAQUE CITOYEN

☆ UNIQUE

Selon l'ONE, Woluwe-Saint-Lambert est la commune de la Région bruxelloise qui propose le plus grand nombre de places en crèches subsidiées par rapport au nombre d'enfants de 3 mois à 2 ans 1/2. La **Liste du Bourgmestre**, à l'initiative de **Jacqueline DESTRÉE-LAURENT**, échevine des crèches, continue néanmoins à développer de nouvelles implantations pour augmenter encore cette offre. La crèche Sarah Goldberg (ancienne « crèche de Toutes les couleurs ») a été rouverte et propose **60 places d'accueil**.

DES BAMBINS CHOYÉS

Il existe 7 crèches communales qui accueillent 302 enfants.

L'éco-quartier Schuman-Charville comptera une nouvelle crèche de **60 places**.

A l'écoute des familles

Pas toujours facile de devenir ou d'être parents. Pour aider les familles à trouver les réponses aux questions qu'elles se posent, diverses initiatives sont mises en place par l'échevine **Isabelle MOLENBERG** : des conférences-débats de soutien à la parentalité et des café-parents offrent des espaces de dialogue et d'échanges.

De nombreuses brochures sont éditées présentant les services et activités à l'attention des , des aînés loisirs ou des personnes porteuses de handicap.



☆ UNIQUE



Woluwe-Saint-Lambert dispose de l'unique crèche bruxelloise issue du Plan SEMA (plan Synergie Employeurs-Milieu d'Accueil) alliant secteurs public et privé. La crèche Kangourou a été créée en partenariat entre l'administration communale et une société privée, 24 places sont dédiées au personnel des deux employeurs, 15 places supplémentaires sont disponibles pour les habitants.

UN ENSEIGNEMENT DE QUALITÉ

L'enseignement communal compte 8 écoles francophones (primaires et maternelles) et 2 écoles néerlandophones soit un total de **3.135 élèves dont 1.881 habitent la commune.**

S'y ajoutent l'École supérieure des arts Le 75 (194 étudiant-e-s), les académies francophone et néerlandophone (2.379 étudiant-e-s), et les cours communaux de langues modernes (758 étudiant-e-s).

Avec son collègue **Xavier LIÉNART**, échevin de l'enseignement néerlandophone, le bourgmestre **Olivier MAINGAIN**, chargé de l'enseignement francophone, veille à garantir un enseignement communal de qualité, qui mise aussi sur la sensibilisation à la citoyenneté, la participation à des activités qui invitent au devoir de mémoire ou au respect de l'environnement, notamment par les stages organisés au centre d'éducation à l'environnement Petit Foriest. **En 2017, 1.209 élèves y ont séjourné.**



UNIQUE

Woluwe-Saint-Lambert est la seule commune bruxelloise à proposer aux enfants des écoles communales ET libres des classes de sensibilisation à l'environnement et des classes de neige.

Du mobilier tout neuf

Depuis 2017, le Collège a pris l'initiative de renouveler progressivement le mobilier de toutes les écoles. En 2017, 181.000 € ont permis de remplacer le mobilier des classes d'accueil, de 1^{ère} maternelle et 1^{ère} primaire. En 2018, c'est le mobilier des classes de 2^e maternelle et 2^e primaire qui est remplacé.

Les équipements sont modernisés: 17 tableaux interactifs et 60 ordinateurs sont à disposition des élèves des écoles communales. Ce programme sera poursuivi dans les années à venir.

L'école Parc Malou- Robert Maistriau a obtenu en 2017 le label Eco-School de Bruxelles-Environnement pour son fonctionnement éco-responsable. D'autres écoles s'inscriront prochainement dans la même démarche.





Des repas sous le contrôle d'une diététicienne

Nous sommes extrêmement attentifs à la qualité des repas : le dernier cahier des charges imposé pour les repas scolaires énonce des mesures strictes relatives à la provenance des produits et au respect de l'environnement, des animaux et des conditions de travail des producteurs. Une diététicienne a été engagée avec pour objectif que les cuisines de toutes les écoles obtiennent, à bref délai, le label « Good food », soit le plus haut degré d'exigence quant à la qualité des cantines scolaires en Région bruxelloise. Des actions de sensibilisation à la nourriture saine et à la lutte contre le gaspillage alimentaire sont aussi menées dans les écoles.

Contrairement à ce qu'affirme l'opposition Ecolo, très malveillante sur ce dossier, les normes de qualité de la nourriture sont vérifiées par la diététicienne communale et la société qui livre les repas scolaires est bien

détentrice de la certification bio pour la gestion de sa cuisine. Le dénigrement systématique du travail de l'administration communale n'est pas un projet politique crédible et digne de la gestion de notre commune.

Des écoles néerlandophones rénovées

Les écoles néerlandophones Klim Op et Prinses Paola vont être rénovées pour offrir aux élèves un cadre moderne. Le Collège est dans l'attente des engagements financiers précis des autorités flamandes devant subsidier ce vaste programme de rénovation.

UNE COMMUNE ATTENTIVE A TOUS

Le service social communal développe de nombreuses actions et collabore avec divers intervenants : CPAS, Croix-Rouge, Samu, sociétés de logements sociaux, autres services communaux pour assurer l'aide aux personnes, la lutte contre la précarité et la pauvreté infantile. Il organise aussi un plan « grand froid » et un plan « canicule ».

Une moyenne de 33 personnes par mois font appel à la permanence sociale.

UNIQUE

Réduire la fracture numérique. Depuis 2014, un service d'assistance informatique à domicile a été lancé par **Xavier LIÉNART**, échevin de l'informatique. Des étudiants en informatique apportent une aide à domicile (à prix modique) aux habitants qui le souhaitent. Plus de 670 assistances à domicile représentant 1200 heures de prestation ont été effectués depuis 2014. Le centre Wolu-Cyber met un parc d'ordinateurs à la disposition des habitants. En 2017, les 2.134 personnes qui ont fréquenté le centre, ont réalisé environ 6.000 utilisations de cet espace sur l'année. Ces 12 derniers mois, 20 formations d'initiation à l'informatique ont rassemblé 159 participants. Des initiations à l'informatique pour les aînés sont proposées au Centre Malou seniors.



PRÉSERVER LA QUALITÉ DE VIE DES AÎNÉS

Isabelle MOLENBERG, échevine des seniors développe de nombreux services pour permettre aux aînés de vivre le plus longtemps possible chez eux, la cellule d'aide au maintien à domicile met en place de nombreux services pour favoriser leur autonomie tout en préservant leur qualité de vie.

Chaque année, **50.000 repas** sont livrés à des personnes âgées et plus de **4.500 prestations d'aides ménagères** contribuent à leur qualité de vie. Près de **4.300 transports** sont effectués annuellement pour permettre à des aînés de participer aux activités organisées par la commune. Près de **750 seniors** participent aux cours de gymnastique de prévention des chutes. En moyenne, **70 personnes** participent, chaque mois, à « Voisins-Voisines », un repas convivial suivi d'animations.

Senior focus

Pour permettre aux personnes de + de 60 ans vivant seules à leur domicile d'être aidées rapidement en cas de problème, la commune adhère à l'opération « Focus senior » qui consiste à placer dans le frigo une « boîte jaune », style boîte à tartines, qui contient un formulaire reprenant des informations importantes (état de santé, liste de médicaments, adresses du médecin de la famille, ...) et une description de la personne pour le cas de disparition de personne désorientée. 238 boîtes ont été distribuées depuis le début de 2018.

Des loisirs variés et adaptés

De multiples animations récréatives, sportives ou culturelles sont proposées pour **rompre la solitude** et l'isolement des seniors. Des activités ciblées sont proposées à des publics particuliers (personnes atteintes de la maladie de Parkinson, d'Alzheimer, de diabète, 4^e âge, etc. ...). Le Centre Malou seniors, organise 25 ateliers réguliers et plus de 30 activités ponctuelles par an (**7.490 participations** en 2017). Wolu 10.000 organise près d'**une centaine de visites guidées et d'excursions** chaque année.

Pour renforcer les liens entre les aînés et les jeunes générations diverses activités intergénérationnelles sont organisées (journée à la ferme, disco-soupe, loisirs créatifs partagés, visites, ...).

FAVORISER L'AUTONOMIE DES PERSONNES PORTEUSES DE HANDICAP

Rompre l'isolement

L'aide administrative a été organisée de manière à répondre le plus efficacement possible aux demandes des personnes handicapées. Des activités récréatives à la salle Evasion et des visites adaptées sont proposées pour lutter contre l'isolement (gymnastique, atelier autour du livre, rendez-vous littéraires, ...). Le service de transport, qui permet aux personnes handicapées de participer aux activités organisées par la commune, a été renforcé.

☆ UNIQUE

Des trajets adaptés aux personnes à mobilité réduite (PMR). A l'initiative d'**Isabelle MOLENBERG**, échevine chargée des personnes en situation de handicap, un groupe d'action destiné à améliorer la mobilité des personnes à mobilité réduite a été créé. Ses propositions ont, notamment, mené à l'aménagement **3 boucles PMR**. Il s'agit d'itinéraires spécialement étudiés et aménagés pour éviter les obstacles, qui relient le Tomberg à l'avenue Georges Henri. Une **4^e boucle est en cours de réalisation**, reliant le Tomberg, la place Saint-Lambert, le W Shopping et la place Verheyleweghen. Les commerçants ont été encouragés à rendre leurs commerces accessibles aux PMR. **135** places de stationnement pour PMR sont disponibles sur les 75 km de voiries communales.



Un logogramme indique le tracé des boucles PMR



Aménagement de dalles podotactiles pour personnes mal voyantes

Des activités pour les jeunes porteurs de handicap

Le service de la jeunesse a créé JJJY-Xtra Extension, un espace de partage et d'échange à l'intention de jeunes handicapés qui propose, hors périodes de congé, diverses activités socio-éducatives, artistiques ou sportives ...

Non aux discriminations

Attentive à la lutte pour l'égalité des chances, l'échevine **Isabelle MOLENBERG** met en place diverses initiatives pour lutter contre

toutes les discriminations : racisme, homophobie, ... avec une attention particulière à l'égalité femme-homme. Dans ce cadre, des campagnes de sensibilisation à la lutte contre les violences intrafamiliales, au respect de la personne humaine, de soutien à l'entrepreneuriat au féminin sont organisées. La campagne « T'es fleur ou t'es chou » sur l'égalité des genres a été organisée dans les écoles maternelles communales. Début 2018, les habitants ont été invités à s'engager en signant une charte contre le sexisme.



Candidate n° **37**

Isabelle MOLENBERG

ÉCHEVINE : famille, action sociale, seniors, égalité des chances, personnes handicapées

LISTE DU BOURGMESTRE - DÉFI

imolenberg@defi.eu

OFFRIR AUX JEUNES UNE LARGE GAMME D'ACTIVITÉS

Antennes jeunesse, écoles de devoir, stages, cinéclubs, maison de la jeunesse, ... ces services, répartis sur toute la commune, proposent aux jeunes un large choix d'activités sportives, éducatives, artistiques et de loisirs.

Les antennes de quartier proposent de multiples activités tout au long de l'année à Andromède, Hof ten Berg, Prékélinde et au Mont Saint-Lambert.

En été, les stages « Vie de quartier » qui y sont organisés accueillent environ **70 participants** par semaine.

- 80 jeunes fréquentent chaque semaine les activités sportives (basket, boxe, tennis, athlétisme) développées, pendant l'année scolaire, dans le cadre des Plans de cohésion sociale à Andromède et Hof ten Berg.
- Jeux de rôle, bd, art plastique, web radio, musique, ciné-club, stages variés, ce sont **une bonne vingtaine d'activités** qui sont proposées tout au long de l'année aux « 10-20 ans » par Wolu-Jeunes à la Maison de la jeunesse av. Prékélinde.
- L'association Focus femmes/focus filles, située à la salle Galaxie du quartier Andromède est un espace de rencontres intergénérationnelles et interculturelles qui propose, tout au long de l'année, des activités à plusieurs dizaines de jeunes filles et de femmes du quartier.



- L'antenne Jeunesse d'Andromède accueille, elle, une trentaine de jeunes (6-16 ans) les mercredis après-midi.
- En 2017, le ciné-club pour enfants « La tribu des P'tits Mickeys » a accueilli 1060 enfants et 489 adultes en 27 séances. Lancés en 2016

UNIQUE

JJJY Xtra permet à des enfants en situation de handicap de participer aux stages organisés par JJY et le service de la jeunesse grâce à un encadrement personnalisé par des moniteurs spécialisés.

DU SPORT POUR TOUS...

pour les adolescents, « Les pirates du cinéma-club » ont attiré 393 jeunes et 113 adultes en 25 séances.

- Les activités sportives organisées par des clubs dans les salles de gymnastique des écoles en dehors des cours sont fréquentées par 780 jeunes chaque semaine.
- En 2017, JJJY a proposé 212 stages destinés aux enfants de 3 à 12 ans, pendant les périodes de congés scolaires. Le nombre moyen de participants s'élève à 282 enfants par semaine.

La **carte J1200** est attribuée gratuitement à tous les habitants de la commune âgés de 12 à 25 ans et offre des avantages (réductions et tarifs préférentiels) dans différents commerces partenaires, centres sportifs et de loisirs de Woluwe-Saint-Lambert et de communes environnantes. Depuis 2013, plus de 10.000 cartes ont été distribuées.

☆ UNIQUE

A l'initiative d'**Eric BOTT**, échevin de la jeunesse, Woluwe-Saint-Lambert est la seule commune bruxelloise à proposer des chèques-Jeunesse qui aident les familles à financer les stages ou les activités de loisirs des jeunes jusqu'à 18 ans. Un budget annuel de 25.000€ est affecté à cette aide. En 2018, 220 chèques ont bénéficié à une centaine de familles.

Pour TOUS... ce n'est pas un vain mot à Woluwe-Saint-Lambert quand on sait que le stade communal compte pas moins de...



1 piste d'athlétisme, 3 terrains de football, 2 terrains de hockey, 1 aire multisports (baseball, softball, football, hockey, rugby), 14 terrains de tennis en brique pilée dont 5 couverts toute l'année, 1 aire multisports pour activités sportives de loisirs pour enfants et adolescents, 2 plaines de jeux, 6 pistes de pétanque, 2 tables de ping-pong, 1 parcours « Santé » de 18 modules, 1 salle polyvalente, 7 modules de street workout, 1 parcours de minigolf (18 trous)

75 clubs bénéficient des infrastructures du stade communal

☆ UNIQUE

Notre commune est la seule de la Région à proposer un terrain de cecifoot adapté à la pratique du foot pour les personnes malvoyantes.

NOUVEAUTÉ

Et depuis ce printemps une nouvelle zone multisports sur le site « La Campagne » (mini-foot, badminton, volley) et une surface en revêtement synthétique lisse (basket, volley), ainsi qu'un nouveau terrain de paddle-tennis.

Tous ces aménagements ont bénéficié de subsides régionaux.

Le centre sportif du Poséidon offre, en plus des piscines pour petits et grands, une salle omnisports (basketball, volleyball, badminton), une salle de tennis de table, une salle d'arts martiaux, une salle d'escalade et



quatre salles polyvalentes (gymnastique, danse...). **La piscine enregistre 400.000 entrées par an.**

QUARTIER DES CONSTELLATIONS : DES TERRAINS DE TENNIS RÉNOVÉS

En étroite concertation avec le club « La Comète », la majorité communale a veillé à la rénovation des terrains de tennis aux Constellations. Un avantage exceptionnel pour la convivialité dans ce quartier. Au cours du prochain hiver, c'est l'espace vert qui borde ces terrains qui sera réaménagé pour offrir un meilleur accueil.

☆ UNIQUE

Encourager les jeunes à faire du sport. Alors que le gouvernement (alors PS-CDh) de la Fédération Wallonie-Bruxelles en a supprimé le financement, à l'initiative d'**Eric BOTT**, échevin des sports et de la jeunesse, la commune continue à octroyer environ **200** chèques-sport par an. Ce qui permet de soulager la facture liée à la pratique sportive des jeunes. En 2018, un budget de 40.000 € a permis d'aider une centaine de familles.



Candidat n° **3**

Eric BOTT

PREMIER ÉCHEVIN : sports, jeunesse, vie associative, emploi. Président des ASBL JJJY/Fonds sportif, Poséidon et Wolu-Service ainsi que de l'ALE

LISTE DU BOURGMESTRE - DÉFI

contact@ericbott.be

LISTE

DU BOURGMESTRE

Woluwe-Saint-Lambert

COMPOSITION DE LA GRILLE ÉLECTORALE POUR LES ÉLECTIONS COMMUNALES DU 14.10.2018

DéFi Indépendance Libérale Candidats indépendants

- | | | | |
|----|------------------------------|----|--|
| 1 | Olivier MAINGAIN | 20 | Ariane CALMEYN |
| 2 | Michèle NAHUM | 21 | Thierry WANTENS |
| 3 | Eric BOTT | 22 | Nathalie RIABICHEFF |
| 4 | Jacqueline DESTRÉE-LAURENT | 23 | Jean ULLENS de SCHOOTEN |
| 5 | Gregory MATGEN | 24 | Joëlle CHANTRY |
| 6 | Fabienne HENRY | 25 | Francis MATTHYS |
| 7 | Philippe JAQUEMYNS | 26 | Marie-Jeanne PETI MPANGI |
| 8 | Delphine DE VALKENEER | 27 | Emmanuel van der PLANCKE |
| 9 | Michaël LORIAUX | 28 | Laïla ANBARI |
| 10 | Julie VAN GOIDSENHOVEN-BOLLE | 29 | Joseph VRANKEN |
| 11 | Jacques MELIN | 30 | Symela TSAKIRI |
| 12 | Aurélie MELARD | 31 | Charles SIX |
| 13 | Xavier LIÉNART | 32 | Marie PEETERS |
| 14 | Anne DRION du CHAPOIS | 33 | Jean-Jacques VANDELDE |
| 15 | Quentin DEVILLE | 34 | Françoise CHARUE |
| 16 | Sonia BEGYN | 35 | Pierre-Alexandre de MAERE
d'AERTRYCKE |
| 17 | Jérémie ERKAN | 36 | Francine BETTE |
| 18 | Adelaïde de PATOUL | 37 | Isabelle MOLENBERG |
| 19 | Alain ARNOULD | | |

1^{er}



Olivier MAINGAIN

LB - DéFi

BOURGMESTRE : Police – prévention – administration générale – ressources humaines – administration et marchés – propreté publique – bâtiments communaux – enseignement francophone – planification, projets et protection du patrimoine – culture – information – coordination générale du plan de revitalisation des noyaux commerciaux.

*maingain.olivier@gmail.com – 0476 98 46 98
Avenue Herbert Hoover, 36*

2^e

Michèle NAHUM

LB - Indépendance libérale

ÉCHEVINE : commerce, développement des noyaux commerciaux, expansion économique, logement, affaires juridiques, propriétés communales

Présidente de l'Agence immobilière sociale (AIS)
Licenciée en droit (ULB)

michele.nahum@skynet.be - 0474 98 15 07
Bd. Brand Whitlock, 142 bte 9

3^e

Eric BOTT

LB - DéFi

PREMIER ÉCHEVIN : sports, jeunesse, vie associative, emploi

Président des ASBL JJJY/Fonds sportif, Poséidon et Wolu-Service ainsi que de l'ALE

contact@ericbott.be - 0498 94 49 99
Av. des Créneaux, 8

4^eJacqueline
DESTRÉE-LAURENT**LB - Indépendance libérale**

OFFICIÈRE DE L'ÉTAT CIVIL, ÉCHEVINE : population, étrangers, crèches communales, cultes, tutelle sur le CPAS

Présidente de l'asbl crèche Kangourou, administratrice de la scrl Logements moyens SCLM, de l'asbl Centre de promotion des personnes handicapées et de l'asbl Dimension + (épicerie sociale et une bouquinerie)

jacquelindestree@gmail.com - 0476 30 23 14 - Av. de Mai, 221

5^e

Gregory MATGEN

LB - DéFi

ÉCHEVIN : nature, environnement, développement durable et bien-être animal, politique énergétique, relations avec la Fédération Wallonie-Bruxelles

Juriste à la commune de Schaerbeek (mi-temps)

greg.matgen@gmail.com - 0474 83 94 00
Av. des Dix Arpents, 82

6^e



Fabienne HENRY

LB - DéFi

PRÉSIDENTE DU CPAS

Médecin responsable d'un service de Promotion de la Santé à l'École - Maître d'enseignement à l'École de Santé Publique de l'ULB

fabienne.henry@skynet.be - 0495 77 96 89
Av. Robert Dalechamp, 12

7^e



Philippe JAQUEMYS

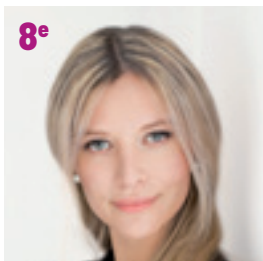
LB - DéFi

ÉCHEVIN : travaux publics, mobilité, relations avec les communautés européennes, solidarité internationale, jumelages

Conseiller de police
Juriste

philippe.jaquemys@hotmail.com - 0495 64 06 77
Rue de la Cambre, 34

8^e



Delphine DE VALKENEER

LB - DéFi

CHEFFE DE GROUPE DE LA LISTE DU BOURGMESTRE AU CONSEIL COMMUNAL - CONSEILLÈRE DE POLICE

Avocate (droit public et administratif),
Assistante au département de droit public - UCL
Secrétaire générale de DéFI Jeunes

delph_val@hotmail.com - 0470 21 25 25
Rue de Linthout, 167 bte 9

9^e



Michaël LORIAUX

LB - DéFi

Président de la section DéFI de Woluwe-Saint-Lambert
Avocat au Barreau de Bruxelles, attaché parlementaire au Parlement fédéral

mloriaux@defi.eu - 0477 64 30 50
Rue du Zéphyr, 34

10^e

Julie VAN
GOIDSENHOVEN-BOLLE

LB - Candidate indépendante

CONSEILLÈRE COMMUNALE - CONSEILLÈRE DE POLICE

Directrice dans un think tank dont l'objectif est d'encourager le débat sur l'avenir de l'UE

Licenciée en sciences politiques (ULB) & master en études européennes de l'Institut d'études européennes de Strasbourg et de l'Université de Passau, Allemagne

bolle.julie@gmail.com - 0473 58 01 43 - Ch. De Roodebeek, 495

11^e

Jacques MELIN

LB - DéFi

Médecin interniste cardiologue. Professeur émérite- UCL
Ancien coordonnateur général des Cliniques universitaires
Saint-Luc et vice-recteur de l'UCL - secteur Sciences de la santé

jacques.melin@uclouvain.be - 0499 85 84 57
Av. Lambeau, 98

12^e

Aurélie MELARD

LB - DéFi

CONSEILLÈRE COMMUNALE

Administratrice déléguée de la société de logements sociaux
l'Habitation moderne

Professeur de chimie, physique et biologie. Master en sciences
biomédicales (UCL), graduée en diététique

aurelie.melard@gmail.com - 0485 13 19 69
Av. Hof ten Berg, 69

13^e

Xavier LIÉNART

LB - Candidat indépendant

ÉCHEVIN : budget, finances, relations avec les citoyens
de la périphérie bruxelloise, informatique, enseignement
néerlandophone et bibliothèque néerlandophone, relations avec
la communauté néerlandophone

Administrateur de sociétés - Vice-président de la sclr de logements
sociaux l'Habitation moderne, président de l'asbl Dimension + et de
la société coopérative de logements moyens (SCLM)

xavier@lienart.com - 0475 23 23 79 - Av. de la Chapelle, 60a

14^e



Anne DRION du CHAPOIS

LB - DéFi

CONSEILLÈRE COMMUNALE, CONSEILLÈRE DE POLICE,
CONSEILLÈRE DE L'ACTION SOCIALE

Infirmière, administratrice au Centre de santé mentale (WOPS)

anne.drionduchapois@hotmail.fr - 0494 83 68 39

Rue Jacques Hoton, 51

15^e



Quentin DEVILLE

LB - Indépendance libérale

CONSEILLER COMMUNAL, CONSEILLER DE POLICE

Responsable du service des sports de la commune de
Schaerbeek (depuis 2010)

qdeville@hotmail.com - 0486 51 00 37

Av. Victor Gilsoul, 99

16^e



Sonia BEGYN

LB - Indépendance libérale

CONSEILLÈRE COMMUNALE, CONSEILLÈRE DE POLICE

Co-fondatrice et présidente bénévole de l'asbl d'aide aux
personnes en situation précaire « Soleil d'hiver »

soniabegyn@live.be - 0496 13 55 12

Rue de la Station de Woluwe, 109

17^e



Jérémie ERKAN

LB - DéFi

Étudiant en Master de psychologie du travail, psychologie des
organisations et psychologie économique à l'ULB

jeremie-erkan@hotmail.com - 0484 75 77 33

Av. des Dix Arpents, 39

18^e

Adelaïde de PATOUL

LB - DéFi**LA PLUS JEUNE CANDIDATE !**

Etudiante en traduction et interprétation, Université Saint-Louis (Bruxelles)

Présidente de la section DéFi jeunes - Woluwe-Saint-Lambert

adepatoul@me.com - 0468 13 14 01

Av. M. Thiry, 12 bte 12

19^e

Alain ARNOULD

LB - Indépendance libérale**CONSEILLER COMMUNAL**

Agent retraité des postes

Organisateur d'excursions culturelles en Belgique et à l'étranger au départ de Woluwe-Saint-Lambert, président de l'asbl Euro-collection

eurocollectionalainarnould@gmail.com - 0475 79 59 40

Rue du Menuisier, 101

20^e

Ariane CALMEYN

LB - Indépendance libérale**CONSEILLÈRE COMMUNALE**

Présidente de la section « Indépendance libérale Woluwe-Saint-Lambert » - Institutrice primaire en charge du cours de néerlandais - Investie au sein de la Ligue des familles, administratrice déléguée au centre de consultations familiales et sexologiques (CCFS) de Woluwe-Saint-Lambert

ariane.calmeyn@gmail.com - 0472 23 45 47

Av. E. Speeckaert, 116

21^e

Thierry WANTENS

LB - DéFi

Architecte - expert immobilier. Créateur d'un bureau d'architectes pionnier en matière de construction passive et en solutions innovantes. Mandataire auprès du Conseil de l'ordre des architectes (Bxl- BW)

thierrywantens.wsl@gmail.com - 0477 67 50 56

Av. Hof ten berg, 87

22^e



Nathalie RIABICHEFF

LB - DéFi

CONSEILLÈRE COMMUNALE

Licenciée en droit. Cheffe de service dans la fonction publique et dans le domaine de fiscalité. Conseillère en législation

nathalie-riabicheff@hotmail.be - 0475 48 68 89

Av. A.J. Slegers, 395/3

23^e



Jean
ULLENS de SCHOOTEN

LB - Indépendance libérale

Docteur en droit, licencié en notariat. Carrière dans le secteur bancaire. Ancien trésorier de la fabrique d'église Saint-Henri

jean.ullens333@telenet.be - 0487 42 46 18

Square Joséphine Charlotte, 14

24^e



Joëlle CHANTRY

LB - Indépendance libérale

CONSEILLÈRE DE L'ACTION SOCIALE

Assistante administrative à la Régie des bâtiments

joelle.chantry@gmail.com - 0478 93 18 95

Av. de l'Aquilon, 6 bte 8

25^e



Francis MATTHYS

LB - Indépendance libérale

Indépendant au sein d'une société familiale dans le secteur de la construction.

matthys.lbr@gmail.com - 0477 48 56 26

Rue de la Roche fatale, 35

26^e

Marie-Jeanne
PETI MPANGI

LB - Indépendance libérale

Dentiste - Initiatrice d'un projet de développement durable en dentisterie à Kinshasa (formation d'assistants dentaires), coaching de jeunes dentistes, installation de centres dentaires, création de l'ONG « Sourire pour tous »

dmjpeti@hotmail.fr - 0496 38 04 54
Av. des Constellations, 17a

27^e

Emmanuel
van der PLANCKE

LB - Indépendance libérale

Ingénieur civil (UCL), DES en gestion de l'Ecole de commerce. Solvay (ULB), Project Management Professional (PMI)
Fondateur et gérant de la sprl « Mon cafetier », prix du public du Greenlab 2017 (économie circulaire - région bruxelloise)

evdplancke@hotmail.com - 0476 41 76 02
Ch. De Roodebeek, 431

28^e

Laïla **ANBARI**

LB - DéFi

Licenciée en droit (ULB). Juriste auprès d'un centre d'entreprises - Coach accompagnatrice de jeunes entrepreneurs porteurs de projets axés sur l'écologie au sein d'un guichet d'économie locale - Organise des séances de rattrapage scolaire pour jeunes en difficulté

laila.anbari@hotmail.com - 0485 00 11 90
Av. Andromède, 33

29^e

Joseph **VRANKEN**

LB - DéFi

Retraité. Ancien co-fondateur et administrateur d'un bureau d'étude des techniques spéciales du bâtiment
Vice-président de l'Amicale des aînés francophones, membre du comité de Wolu 10000, bénévole à l'action sociale et aux activités des seniors

vrankenfalise@gmail.com - 0477 97 10 82
Rue du Carrefour, 8

30^e



Symela TSAKIRI

LB - DéFi

Diplômée en philologie (Université Aristote de Thessalonique - Grèce) - Fonctionnaire à la Commission européenne - Organise des cours de langue grecque pour les jeunes - Soutient plusieurs ONG qui luttent contre la discrimination et la pauvreté des femmes et des enfants, de nationalité grecque

melina.tsakiri@yahoo.com - 0479 31 55 81
Av. Victor Gilsoul, 32

31^e



Charles SIX

LB - DéFi

Licencié en communication (UCL), employé (consultant en communication, secteur juridique) - Coordinateur d'initiatives citoyennes et de comités de quartier pour les questions de santé, d'environnement (ondes, survol de Bruxelles) et de sauvegarde du patrimoine (musée de l'Armée)

charles.six.1200@gmail.com - 0475 98 33 03
Av. du Prince Héritier, 92

32^e



Marie PEETERS

LB - Indépendance libérale

Responsable au service des ressources humaines dans une grande société de transports - Volontaire dans une clinique universitaire - Membre de l'université des aînés

mf.peeters@skynet.be - 0477 25 02 52
Av. Marcel Thiry, 24 bte 13

33^e



Jean-Jacques
VANDELDE

LB - Indépendance libérale

CONSEILLER COMMUNAL, CONSEILLER DE POLICE

Retraité après une carrière d'indépendant et de gérant de société

jjvandelde@gmail.com - 0475 67 33 44
Av. Georges Henri, 122b

34^e

Françoise CHARUE

LB - DéFi**CONSEILLÈRE COMMUNALE**

Institutrice retraitée - Présidente de l'Amicale des aînés francophones de Bruxelles et de la périphérie et, présidente de l'Amicale des aînés de Woluwe-Saint-Lambert. Animatrice bénévole au centre Malou seniors et au centre de quartier Les Pléiades

fcharue2906@gmail.com - 0498 47 41 41
Ch. de Roodebeek, 96

35^ePierre-Alexandre
de MAERE d'AERTRYCKE**LB - Candidat indépendant****CONSEILLER COMMUNAL**

Président de la scrl de logements sociaux L'Habitation moderne - Cadre dans une grande entreprise - A été très investi dans le milieu paroissial et l'aide aux plus démunis (loisirs et vacances pour enfants précarisés)

pa.demaere@hotmail.be - 0494 39 20 21
Rue Fernand Mélard, 11

36^e

Francine BETTE

LB - Candidat indépendant**CONSEILLÈRE COMMUNALE, CONSEILLÈRE DE L'ACTION SOCIALE**

Enseignante retraitée - Très impliquée dans le milieu associatif local, au niveau social et culturel

francinebette@yahoo.com - 0488 48 21 93
Av. Albertyn, 47

37^e

Isabelle MOLENBERG

LB - DéFi

ÉCHEVINE : famille, action sociale, seniors, égalité des chances, personnes handicapées

Députée Honoraire - Licenciée en droit
 Mariée, 48 ans, mère de 5 enfants

imolenberg@defi.eu - 02 734 90 14
Av. Marie-José, 154

Bien loin de se contenter des acquis,

la LISTE DU BOURGMESTRE

a encore de nombreux projets pour

Woluwe-Saint-Lambert !

Nous vous les présenterons d'ici quelques semaines, soyez-y attentifs, vous être les premiers concernés par la vie de votre commune !

Envie de nous faire part de votre avis, de vos questions, de vous investir pour préserver la qualité de vie de votre commune aux côtés des candidats de la Liste du Bourgmestre ?

N'hésitez pas à nous contacter et à nous rejoindre :

<http://listedubourgmaster-wstl.be>
<https://www.facebook.com/woluwelb/>
<https://www.instagram.com/woluwelb/>

Photos: tous droits réservés

Imprimé à l'aide d'encre végétales sur papier blanchi sans chlore certifié et labellisé FSC (gestion durable des forêts).

